

INFORMACYJNY MIESIĘCZNIK SAMORZĄDOWY

ISSN 1507-885X

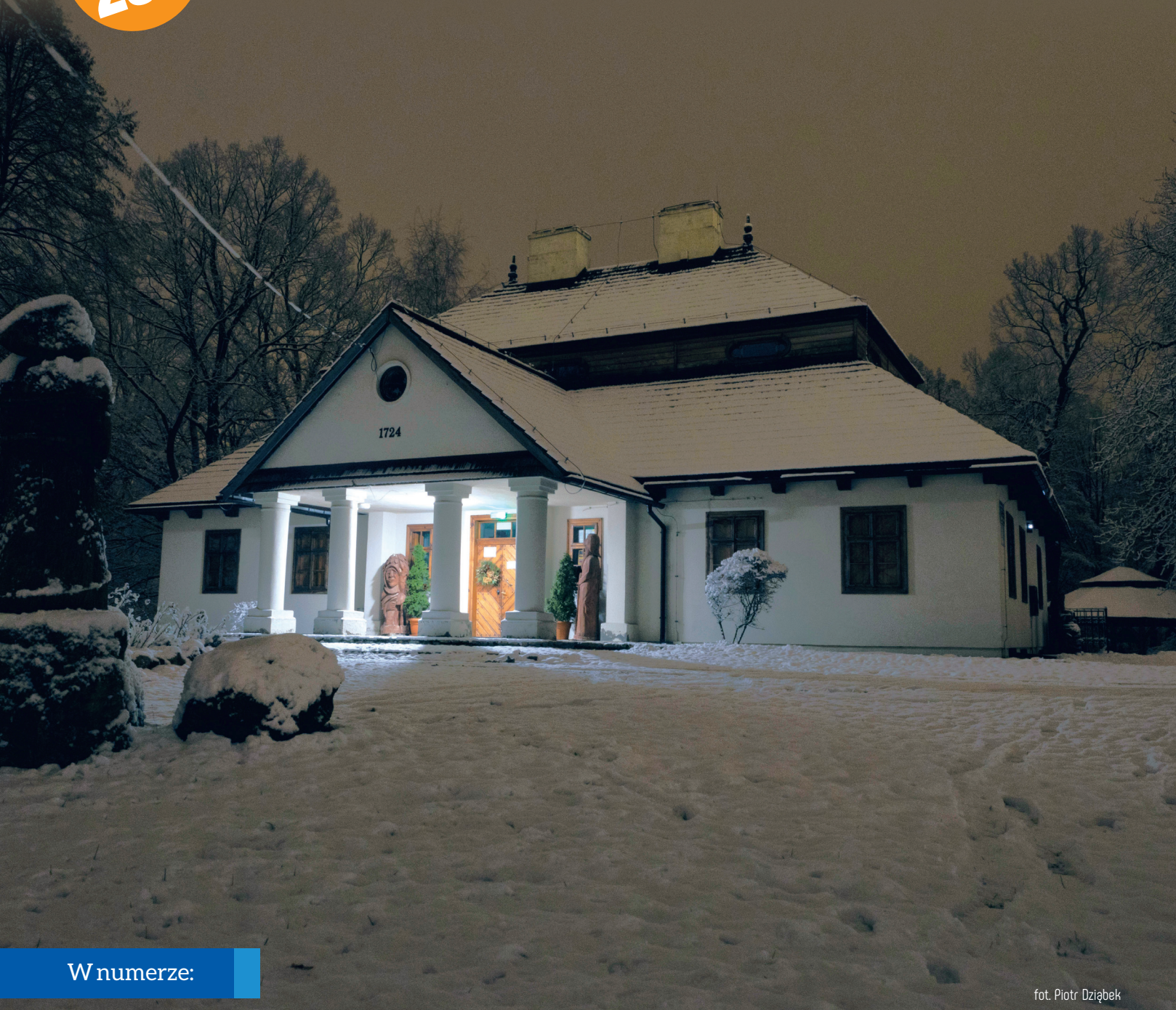
Bolesławskie



PREZENTACJE

numer
250

Bolesławskie Prezentacje nr 1/2023 (250) Egzemplarz bezpłatny



W numerze:

fot. Piotr Dziąbek

- Przegląd najważniejszych inwestycji i remontów w 2022 roku
- Podatki lokalne, opłaty za wywóz odpadów komunalnych – nowe stawki
- O centrum Bolesławia – historycznie i współcześnie
- Echa świątecznych koncertów
- Zmiany w regulaminie utrzymania czystości i porządku w gminie

Przeгляд najważniejszych inwestycji i remontów wykonanych na terenie gminy w 2022 roku

Bolesław

Remont w budynku szkoły

Zakres remontu obejmował przede wszystkim wymianę okien w starej części budynku oraz sali gimnastycznej i jej zaplecza. Ponadto w zapleczu i sali gimnastycznej wymieniono instalację c.o. W budynku szkoły przeprowadzono też szereg prac budowlanych i instalatorskich (m. in. ścianki działowe, drzwi dymoszczelne, drzwi przeciwpożarowe, samozamykacze, oświetlenie awaryjne i ewakuacyjne), które wynikały z konieczności dostosowania do zmieniających się przepisów przeciwpożarowych.

Pomieszczenia zaplecza i sala gimnastyczna, w której nowoczesne nagrzewnice zastąpiły ulegające częstym awariom, wysłużone już promienniki ciepła, zostały odmalowane.

Zaplecze szatni zyskało nowy dach. Wykonano ponadto izolację przeciwwilgociową i termomodernizację tego budynku, a także ściany sali gimnastycznej od strony północnej.

Środki na remont szkoły pochodziły z Rządowego Funduszu Inwestycji Lokalnych oraz budżetu gminy.



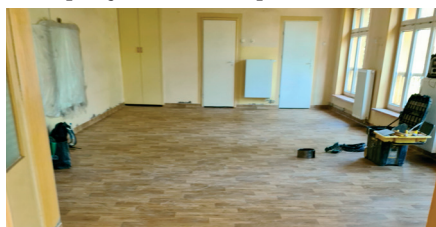
przed remontem



po remoncie

Remonty w przedszkolu

W budynku Przedszkola w Bolesławiu w okresie wakacji wymieniono posadzkę w dwóch salach zajęć, gabinecie specjalistycznym i jadalni. Stary, wysłużony parkiet, został zastąpiony nowoczesną wykładziną. Dodatkowo, wykonano remonty w ramach bieżącej konserwacji, tj. wymalowano dwie sale na górnym korytarzu i naprawiono schody wejściowe do budynku.



W listopadzie usunięto popękana nawierzchnię bitumiczną z alejki prowadzącej przez ogród przedszkolny, a w jego miejsce ułożono kostkę betonową odzyskaną z rozbiieranego chodnika wzdłuż ulicy Głównej w Bolesławiu.

Środki finansowe na wykonane prace pochodziły z budżetu gminy.



Kuchnia w remizie OSP

Remiza OSP w Bolesławiu od kilku lat jest systematycznie remontowana. W 2022 roku całkowitą metamorfozę przeszła kuchnia. Fundusze na „Strażacką kuchnię XXI wieku” pochodziły z budżetu gminy oraz pozyskanych za pośrednictwem Lokalnej Grupy Działania „Nad Białą Przemszą” środków Europejskiego Funduszu Rolnego na rzecz Rozwoju Obszarów Wiejskich w ramach Rozwoju Obszarów Wiejskich na lata 2014-2020.

Modernizacja kuchni obejmowała w szczególności usunięcie murowanych blatów roboczych, usunięcie istniejących i ułożenie nowych płytek ściennych, malowanie ścian ponad płytkami i sufitu, wykonanie posadzki żywicznej, wymianę drzwi wewnętrznych, skorygowanie istniejących przyłączy wody do projektowanego układu funkcjonalnego, wykonanie nowych gniazd elektrycznych i przyłącza do oświetlenia podszafrkowego, podpięcie urządzeń będących w posiadaniu inwestora oraz montaż zabudowy kuchennej.

Dodatkowo wykonawca na własny koszt odświeżył lamperie w holu i na klatce schodowej.



przed remontem

po remoncie

Kolejnym zadaniem było wykonanie obróbek blacharskich gzymsu od strony zachodniej na budynku OSP w Bolesławiu, aby uniknąć jego degradacji i uszkodzeń na skutek działania czynników atmosferycznych.

Remont pomieszczeń w budynku urzędu gminy

We wrześniu 2022 roku wyremontowano dwa pomieszczenia w budynku urzędu zajmowane przez pracowników referatu inwestycji i remontów. Zakres prac obejmował wymianę posadzki, gipsowanie i malowanie ścian.

Remont sfinansowano z budżetu gminy.

Kładka do OSA

Nowa kładka przy ulicy Kopalnianej prowadząca do Otwartej Strefy Aktywności przy „Orliku” służy już amatorom sportu i rekreacji. Jej budowa znacznie usprawniła komunikację do obiektów sportowych znajdujących się w tej części Bolesławia.

Kanalizacja sanitarna na ul. Wrzosowej w Bolesławiu

Jesienią wykonano zadanie polegające na wykonaniu grawitacyjnej kanalizacji sanitarnej wraz z wykonaniem przyłączy kanalizacyjnych w ciągu ul. Wrzosowej, odprowadzającej ścieki do istniejącej sieci kanalizacji sanitarnej w ul. Chmielnej. Umowa z wykonawcą, firmą wyłonioną w wyniku przetargu, zakładała także wykonanie odtworzenia nawierzchni zgodnie z dokumentacją projektową i przedmiarem robót.



przed remontem

po remoncie

Budowa kontenerów mieszkalnych przy ul. Kopalnianej

Wykonano dokumentację projektowo-kosztorysową i uzyskano pozwolenie na budowę kontenerów mieszkalnych w Bolesławiu. W celu realizacji inwestycji złożono wniosek na środki z Funduszu Dopląt, którego obsługę prowadzi Bank Gospodarstwa Krajowego.

Nowy ciąg pieszo - rowerowy

Zadanie, polegające na przebudowie chodnika na ciąg pieszo-rowerowy wzdłuż drogi powiatowej nr 1068K ul. Głównej w Bolesławiu na długości około 0,5 km (tj. od remizy OSP w Bolesławiu do skrzyżowania z ul. Kluczewską), zostało zrealizowane na zlecenie Zarządu Drogowego w Olkuszu dzięki pozyskanemu za pośrednictwem Lokalnej Grupy Działania Nad Białą Przemszą dofinansowaniu.

Przebudowa traktu miała przede wszystkim na celu usprawnienie komunikacji pieszej, a przede wszystkim rowerowej, od centrum Bolesławia w kierunku Olkusza, ale także Kluczy i - dzięki obwodnicy - Bukowna i co najważniejsze, dzięki dobrej współpracy gminy ze Starostwem Powiatowym w Olkuszu, nie obciążała w żaden sposób gminnego budżetu.



Odnowiony pas zieleni

Pas zieleni wzdłuż ulicy Głównej w Bolesławiu (od przystanku w okolicach kościoła polskokatolickiego do wysokości budynku remizy OSP) na zlecenie Zarządu Drogowego w Olkuszu, w porozumieniu z Urzędem Gminy Bolesław został na nowo zagospodarowywany.

Drzewka zostały przesadzone i podparte solidnymi palikami. Dzięki życzliwości Starostwa Powiatowego, w miejsce uschniętych lub wcześniej usuniętych, zostały dosadzone nowe klony. W dolnej partii zieleńców wykonawca posadził przygotowane przez okres letni oraz dodatkowo zakupione tawuły.

Hutki

Konserwacja altanki i urządzeń na placu zabaw

W tym roku na placu zabaw dokonano naprawy gontów na jednej z altanek oraz zakonserwowano drewniane urządzenia zabawowe.

Krzykawa

Modernizacja kotłowni w budynku remizy OSP w Krzykawie

W październiku 2022 roku wykonano modernizację kotłowni w budynku remizy OSP. Zakres prac obejmował przede wszystkim wymianę istniejących dwóch kotłów gazowych na jeden kocioł gazowy wiszący (kondensacyjny z zamkniętą komorą spalania o mocy 90 kW) wraz z infrastrukturą towarzyszącą, wymianę dwojga drzwi wewnętrznych i trzech okien na przeciwpo-

zarowe, częściową przebudowę instalacji gazowej, kanalizacji i zimnej wody oraz wykonanie przewodu kominowego koncentrycznego (powietrzno-spalinowego).

Na ten cel gmina Bolesław uzyskała dotację w wysokości 50 000 zł w ramach Programu pn. „Małopolskie Remizy 2022” finansowanego ze środków Wojewódzkiego Funduszu Ochrony Środowiska i Gospodarki Wodnej w Krakowie.



Krzykawa

Oświetlenie skrzyżowania

W rejonie skrzyżowania przy placu po starej remizie w Krzykawce powstało nowe oświetlenie. Dodatkowo na jeden z słupów oświetleniowych została założona nowa, elektroniczna syrena alarmowa, które zastąpi przestarzałą i wyeksploatowaną, umieszczoną wcześniej na metalowym maszcie, który jako zbędny został zlikwidowany.

Nowy wizerunek pomnika pułkownika F. Nullo

Na krótko przed corocznymi uroczystościami upamiętniającymi rocznicę bitwy pod Krzykawką wymieniono tablicę pamiątkową na pomniku poświęconym pułkownikowi Francesco Nullo oraz powstańcom styczniowym poległym w bitwie w 1863 roku. Dodatkowo na pomniku umieszczono drugą tablicę upamiętniającą nadanie w 2022 roku Oddziałowi Żandarmerii Wojskowej w Krakowie imienia włoskiego bohatera – Francesco Nullo ufundowaną przez Żandarmerię Wojskową.

Podnóże pomnika wyłożono kostką granitową, a teren wokół uporządkowano dzięki zaangażowaniu działającej na terenie gminy Straży Ochrony Przyrody, pracowników ZGK „Bolesław” w Bolesławiu i uczniów oraz nauczycieli Zespołu Przedszkolno-Szkolnego w Krzykawie.



Kanalizacja sanitarna

Wykonano dokumentację projektowo-kosztorysową budowy kanalizacji sanitarnej w ul. Francesco Nullo w Krzykawce (od strony ul. Miodowej).

Krze, Małobądz

Kanalizacja sanitarna

Zlecono wykonanie dokumentacji projektowej skrzyżowań kanalizacji sanitarnej zaprojektowanej w ramach zadania pn. „Kanalizacja sanitarna grawitacyjno-ciśnieniowa w miejscowości Krzykawa, Krzykawka, Małobądz oraz Krze w Gminie Bolesław” z gazociągami DN1000, gazociągami DN500 oraz światłowodem.

Rozpoczęto procedurę przetargową dla zadania „Budowa kanalizacji sanitarnej w części miejscowości Krze i Małobądz – zlewnia P5 - etap I”, na którą Gmina Bolesław otrzymała promesę w drugiej edycji Rządowego Funduszu Polski Ład – Programu Inwestycji Strategicznych. Rozstrzygnięcie przetargu i wyłonienie wykonawcy pozwoli na rozpoczęcie budowy kanalizacji, tak bardzo wyczekiwanej przez mieszkańców tych miejscowości.

Laski

Nowa sala zajęć w przedszkolu

W przedszkolu w Laskach (po wykonaniu projektu i uzyskaniu stosownych pozwoleń) połączono dwa pomieszczenia, dzięki czemu powstała wygodna i przestronna sala zajęć dla dzieci przedszkolnych.

Dodatkowo w ramach bieżącej konserwacji, zabudowano rury centralnego ogrzewania i odmalowano drugą salę zajęć przedszkolnych.

Pieniądze na ten cel pochodziły z budżetu gminy.

Nowe ogrodzenie remizy OSP

Skorodowane ogrodzenie wzdłuż głównej ulicy w Laskach oraz dwie bramy wjazdowe zostały wymienione. Przy okazji usunięto też dwa metalowe słupy przy głównym wjeździe do remizy.



Nowe trybuny i boisko w Laskach

Pod koniec roku zrealizowano zadanie pn. „Modernizacja boiska wielofunkcyjnego i budowa trybun sportowych w miejscowości Laski, Gmina Bolesław”, na które gmina Bolesław pozyskała dofinansowanie z budżetu Województwa Małopolskiego

w ramach projektu pn. „Małopolska infrastruktura rekreacyjno-sportowa – MIRS”.

Investycja polegała na wybudowaniu przy boisku sportowym trzyczęściowej trybuny z siedziskami plastikowymi (z liczbą miejsc siedzących – 102), wykonaniu nawierzchni utwardzonej przy trybunie oraz wykonaniu nawierzchni poliuretanowej na płycie boiska wielofunkcyjnego do gry w koszykówkę i siatkówkę.

Ponadto wykonano dokumentację projektowo-kosztorysową oraz uzyskano pozwolenie na budowę oświetlenia boiska sportowego w Laskach.



Podlipie

Remont drogi dojazdowej do pól

Dzięki dofinansowaniu remontu dróg dojazdowych do pól, pozyskanemu od Zarządu Województwa Małopolskiego we wrześniu b.r. wyremontowano odcinek drogi (220 mb) w Podlipiu. Roboty obejmowały w szczególności wyrównanie istniejącej nawierzchni poboczy oraz jezdni masą mineralno-asfaltową, skropienie nawierzchni emulsją asfaltową, wykonanie warstwy scieralnej asfaltowej grubości 4 cm oraz wykonanie nawierzchni „mijanki” masą mineralno-asfaltową zgodnie z dokumentacją techniczną.

Wartość całego zadania to 93 128,22 zł, z czego kwota 63 128,22 zł pochodziła z budżetu gminy, zaś 30 000 zł to dofinansowanie z Urzędu Marszałkowskiego Województwa Małopolskiego.



Remont budynku ZPS

W czerwcu 2022 roku rozpoczął się zaplanowany na kilka miesięcy kompleksowy remont budynku Zespołu Przedszkolno-Szkolnego w Podlipiu.

Zakres rzeczowy realizacji inwestycji obejmuje w szczególności roboty budowlane, w tym ocieplenie oraz izolacja przeciwwilgociowa fundamentów, termomodernizacja budynku i poddasza, wykonanie tynku silikonowego ścian i tynku mozaikowego w strefach cokołowych, rozebranie pokrycia dachowego z blachy wraz z obróbkami blacharskimi, wymianę pojedynczych elementów konstrukcyjnych więźby dachowej, pokrycie dachu blachą trapezową w kolorze

grafitowym, montaż rynien, rur spustowych i wykonanie obróbek blacharskich, a także wymianę stolarki okiennej i drzwiowej oraz roboty malarskie.

W ramach zadania w całym budynku przeprowadzono modernizację instalacji centralnego ogrzewania, wymieniono kotły gazowe wraz z urządzeniami technologicznymi kotłowni, przebudowano gazową instalację wewnętrzną i instalację kanalizacji sanitarnej w pomieszczeniu kotłowni oraz wykonano roboty budowlane wynikłe po robotach instalacyjnych. Dodatkowo wybudowano instalację fotowoltaiczną, zmodernizowano układ zasilania, instalację przepięciową i przeciwporażeniową oraz zamontowano instalację odgromową.

Zakończenie prac na zewnątrz budynku przesunięto na kwiecień 2023 roku.



Ujków Nowy

Nowe mieszkania w Domu Wiejskim w Ujkowie Nowym

Pod koniec kwietnia zakończyła się przebudowa na cele mieszkalne pomieszczeń usługowo-handlowych w Domu Wiejskim w Ujkowie Nowym.

Sklep, który znajdował się w DW, kilka lat temu został zlikwidowany, a pomieszczenia po nim nie były wykorzystywane. Podjęto zatem decyzję o ich zagospodarowaniu i nowym przeznaczeniu.

W tym celu zlecono wykonanie projektu budowlanego, który zakładał wykonanie dwóch mieszkań o powierzchni nieco ponad 30 m² każde, z dwoma odrębnymi wejściami i wszystkimi niezbędnymi instalacjami. Projekt zakładał wykonanie prac budowlanych, robót elektrycznych oraz instalacyjnych, a także prace budowlane instalacyjne wokół budynku.

Nowo powstałe mieszkania składają się z dwóch pokoi (w tym jednym z aneksem kuchennym), łazienki i niewielkiego przedpokoju.

Na przebudowę pomieszczeń po byłym sklepie gmina Bolesław pozyskała środki z Funduszu Dopłat, którego obsługę prowa-

dzi Bank Gospodarstwa Krajowego. Mieszkania zostaną oddane do użytkowania po całkowitym zakończeniu remontu domu wiejskiego (przewidywany termin – kwiecień 2023).



Termomodernizacja budynku Domu Wiejskiego

Drugi etap prac przy budynku Domu Wiejskiego w Ujkowie Nowym zakładał wymianę pokrycia dachowego, montaż rynien i rur spustowych, wymianę stolarki okiennej i drzwiowej, ocieplenie i izolację fundamentów, ocieplenie elewacji budynku i poddasza, wykonanie tynków zewnętrznych (silikonowych ścian i mozaikowego w strefach cokołowych). Dodatkowo przebudowano kotłownię gazową i wewnętrzną instalację centralnego ogrzewania, zmodernizowano instalacje elektryczne, a także wykonano instalację fotowoltaiczną i odgromową.

Środki na ten cel pochodzą z Rządowego Programu Inwestycji Strategicznych Polski Ład oraz z budżetu gminy.

Termin ostatecznego zakończenia remontu, z uwagi na pozyskanie środków zewnętrznych na prowadzenie dwóch inwestycji (termomodernizacja budynku domu wiejskiego i remont ZPS w Podlipiu) realizowanych w jednym postępowaniu przetargowym jednego wykonawcę, został przesunięty do kwietnia 2023 roku.



Międzygórze

Łącznik w Międzygórzu

W grudniu 2022 roku wykonano podbudowę z kruszywa oraz podwójne powierzchniowe skropienie nawierzchni łącznika w Międzygórzu na długości 54 mb. Prace przeprowadzono w ramach bieżącego utrzymania dróg.



Inwestycje drogowe na terenie gminy

Budowa obwodnicy Bolestawia

W październiku 2021 roku rozpoczęła się dwuletnia inwestycja prowadzona przez Zarząd Drogowy w Olkuszu pn. „Budowa nowej drogi (od DP 1068K w rejonie ul. Kluczewskiej do DP 1069K w rejonie SAG w Bukownie) na terenie Gminy Bolestaw. Koszt budowy obwodnicy wraz z nadzorami wyniósł nieco ponad 7 500 000 zł. Pieniądze na sfinansowanie całego zadania, pozyskane przez Wójta Gminy Bolestaw z **Rządowego Funduszu Inwestycji Lokalnych**, zostały przekazane do powiatu olkuskiego w trzech transzach. Dzięki temu inwestycja była realizowana sprawnie i bez opóźnień.

Zakres przedmiotu zamówienia obejmował budowę nowej jezdni długości blisko 1,9 km, budowę skrzyżowania zwykłego z ul. Parkową, budowę skrzyżowania o ruchu okrężnym na połączeniu z ul. Kolejową w Bukownie, budowę poboczy, rowów przydrożnych, przepustów, kanalizacji deszczowej, kanału technologicznego oraz zjazdów publicznych.



w trakcie budowy



po zakończeniu

Po rozpoczęciu budowy nowej drogi zaczęto procedować opracowanie nowego projektu organizacji ruchu w celu wyłączenia z ruchu ciężarowego ulic: Głównej („Ćmielówki” i „Centrum”), ulicy Kluczewskiej (od drogi krajowej 94 do skrzyżowania z ulicą Główną), ul. Laskowskiej od skrzyżowania z ul. Wyzwolenia do skrzyżowania z ul. Główną oraz drogi obok cmentarza w Bolestawiu w kierunku Bukowna (aż do skrzyżowania w Krążku). Zmiana obowiązuje od 21 grudnia 2022 roku, jednakże, na podstawie obserwacji natężenia ruchu, jego rozkładu oraz konieczności zapewnienia bezpieczeństwa w wprowadzeniu nowej organizacji ruchu Wójt Gminy zwrócił się do Starosty Olkuskiego o ponowną analizę i wprowadzenie koniecznych zmian w obrębie oznakowania ronda oraz ul. Kolejowej, aby zminimalizować ilość samochodów ciężarowych kierujących się do Bolestawia.

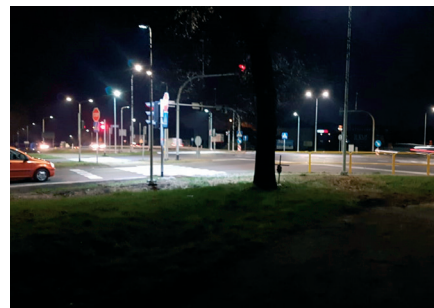
Remont oświetlenia na kolejnym skrzyżowaniu z DK94

Generalna Dyrekcja Dróg Krajowych i Autostrad oddział w Krakowie we współpracy z Wójtem Gminy, od kilku lat sukcesywnie przeprowadza gruntowne remonty oświetlenia skrzyżowań i przejść dla pieszych wzdłuż DK94.

W kwietniu 2022 roku na zlecenie Generalnej Dyrekcji Dróg Krajowych i Autostrad oddział w Krakowie przeprowadzono gruntowny remont oświetlenia na skrzyżowaniu drogi krajowej DK94 w miejscowości Krze z drogą powiatową 1068 (czyli przedłużeniem ul. Głównej). Gmina Bolestaw zleciła wykonanie dokumentacji projektowo kosztorysowej wraz z uzyskaniem niezbędnych decyzji i uzgodnień dla tego zadania. Jej koszt to 14 760,00 zł brutto. Wykonanie zadania GDDKiA powierzyła wybranej w wyniku przetargu firmie. Inwestycja kosztowała 606 409,78 zł brutto i została sfinansowana przez Generalną Dyrekcję Dróg Krajowych i Autostrad, oddział w Krakowie.

Wszystkie działania GDDKiA – zarówno te związane z oświetleniem, jak i remontami nawierzchni i modernizacją dróg technicznych - służą poprawie bezpieczeństwa

użytkowników drogi krajowej. Należy zaznaczyć, że zgodnie z zawartymi porozumieniami, gmina Bolestaw, na terenie której modernizacje mają miejsce, pokrywa tylko bardzo niewielką część kosztów, głównie na projekty zaplanowanych inwestycji.



Inne inwestycje

Gminny monitoring

Głównym celem monitoringu wizyjnego, który w 2022 roku zaczął działać w naszej gminie, jest przede wszystkim poprawa bezpieczeństwa mieszkańców i osób przebywających na jej terenie, a także zapobieżenie wwożeniu niekontrolowanych odpadów i tworzenia dzikich wysypisk śmieci.

W ramach zadania w 2021 roku z budżetu gminy (w tym środków funduszu sołectkowego) zostały zakupione kamery oraz sprzęt zapewniający możliwość nagrywania, archiwizacji nagrań oraz sprzęt czuwający nad bezpieczeństwem zapisanych danych.

Zanim jednak sieć gminnego monitoringu wizyjnego zaczęła działać przeprowadzono szereg działań formalnych: wynegocjowano z dostawcą energii elektrycznej ryczałtową, niższą opłatę za podłączenie wszystkich punktów monitoringu (a nie, jak to jest powszechnie praktykowane, za zużycie energii w każdym punkcie, z montażem licznika energii elektrycznej i opłatą stałą za posiadanie punktu podpięcia licznika), podpisano umowę dzierżawy miejsca na słupach energetycznych, uzyskano warunki przyłączenia każdego punktu, podpisano umowy o przyłączenie do sieci dystrybucyjnej, uzyskano karty KDT oraz podpisano umowy kompleksowe sprzedaży energii elektrycznej i świadczenia usług dystrybucji dla 14 punktów. Zamontowano i przyłączono kamery do sieci. Zaprogramowano i ustawiono rejestrator.

Kamery zamontowane na słupach energetycznych obejmują swoim zasięgiem w szczególności wjazdy na teren gminy, strategiczne skrzyżowania dróg gminnych i powiatowych, często uczęszczane przejścia dla pieszych oraz przestrzeń publiczną (np. place rekreacyjne).

Częścią całego zadania było uzgodnienie z zarządcami dróg miejsca posadowienia tablic informacyjnych „gmina monitorowana”. Na koniec zlecono wykonanie oraz montaż tego oznakowania przy dogach wjazdowych na teren gminy oraz zjazdach z drogi krajowej 94.

Referat inwestycji, remontów i gospodarki mieszkaniowej Urzędu Gminy Bolestaw

Podatki lokalne 2023

W 2023 roku na terenie Gminy Bolesław obowiązują stawki:

Podatku od nieruchomości zgodnie z Uchwałą Nr XLIII/421/2022 Rady Gminy Bolesław z dnia 29 listopada 2022 r. w sprawie określenia wysokości stawek podatku od nieruchomości	
od gruntów od 1 m ² powierzchni	
pozostałych, w tym zajętych na prowadzenie odpłatnej statutowej działalności pożytku publicznego przez organizację pożytku publicznego	0,30 zł
związanych z prowadzeniem działalności gospodarczej, bez względu na sposób zakwalifikowania w ewidencji gruntów i budynków	1,00 zł
od budynków lub ich części od 1 m ² powierzchni użytkowej	
mieszkalnych	0,50 zł
związanych z prowadzeniem działalności gospodarczej oraz od budynków mieszkalnych lub ich części zajętych na prowadzenie działalności gospodarczej	21,00 zł
związanych z udzielaniem świadczeń zdrowotnych w rozumieniu przepisów o działalności leczniczej, zajętych przez podmioty udzielające tych świadczeń	4,84 zł
pozostałych, w tym zajętych na prowadzenie odpłatnej statutowej działalności pożytku publicznego przez organizację pożytku publicznego	3,00 zł

Podatku rolnego zgodnie z Uchwałą Nr XLIII/423/2022 Rady Gminy Bolesław z dnia 29 listopada 2022 r. w sprawie obniżenia ceny skupu żyta do celów wymiaru podatku rolnego	
za 1 ha przeliczeniowy (dla gruntów powyżej 1 ha)	125,00 zł
za 1 ha fizyczny (dla gruntów do 1 ha)	250,00 zł
Podatku leśnego	
za 1 ha fizyczny	71,0996 zł
Podatku od środków transportowych zgodnie z Uchwałą Nr XLIII/422/2022 Rady Gminy Bolesław z dnia 29 listopada 2022 r. w sprawie określenia wysokości stawek podatku od środków transportowych.	
Oplaty targowej zgodnie z Uchwałą Nr XLIII/424/2022 Rady Gminy Bolesław z dnia 29 listopada 2022 r. w sprawie opłaty targowej.	

Uchwały i formularze podatkowe są zamieszczone na stronie internetowej www.gminaboleslaw.pl w zakładce: O Gminie/Podatki lokalne 2023

Dotatkowe informacje można uzyskać w Referacie Finansowo-Budżetowym pod numerem telefonu: (32) 6424501 wew. 214 lub 215.
Rachunek bankowy Gminy Bolesław do wpłat podatków lokalnych:
Bank Pekao S.A. **38 1240 4748 1111 0000 4877 6839**

oprac. Aneta Starczyńska

Referat finansowo-budżetowy Urzędu Gminy Bolesław

ZAWIADOMIENIE

o zmianie wysokości stawki opłaty za gospodarowanie odpadami komunalnymi od 1 stycznia 2023 roku

Na podstawie art. 6m ust. 2a ustawy o utrzymaniu czystości i porządku w gminach Wójt Gminy Bolesław zawiadamia właścicieli nieruchomości zamieszkałych, że uchwałą Rady Gminy Bolesław Nr XLIII/427/2022 z dnia 29 listopada 2022r. w sprawie określenia metody ustalania opłaty za gospodarowanie odpadami komunalnymi oraz ustalenia stawek opłat – **zostały uchwalone nowe stawki opłat za gospodarowanie odpadami komunalnymi:**

- 25,00 zł** miesięcznie od każdej osoby zamieszkującej daną nieruchomość, jeżeli odpady zbierane i odbierane są w sposób selektywny,
- 50,00 zł** miesięcznie od każdej osoby zamieszkującej daną nieruchomość, jeżeli właściciel nieruchomości nie wypełnia obowiązku zbierania odpadów komunalnych w sposób selektywny. Wysokość opłaty podwyższonej określa wójt w drodze decyzji za miesiąc lub miesiące, w których nie wypełniono obowiązku segregacji.

Nie uległa zmianie wysokość zwolnienia w części z opłaty za gospodarowanie odpadami komunalnymi właścicieli nieruchomości zabudowanych budynkami jednorodzinnymi, kompostujących bioodpady stanowiące odpady komunalne w kompostowniku przydomowym. Wysokość zwolnienia wynosi **10%** miesięcznej opłaty za gospodarowanie odpadami komunalnymi.

Zwolnienie przysługuje właścicielom nieruchomości, którzy po dniu 01.09.2020r. zadeklarowali kompostowanie odpadów biodegradalnych we własnym zakresie (złożyli nową deklarację

o wysokości opłat za gospodarowanie odpadami komunalnymi wraz z wyliczeniem ulgi za kompostowanie).

POUCZENIE

Właściciel nieruchomości zobowiązany jest zgłosić każdą zmianę danych mających wpływ na ustalenie opłaty (zmiana liczby osób zamieszkujących nieruchomość np. narodziny dziecka, zamieszkanie najemców, zmiana właściciela, sprzedaż nieruchomości) **w terminie do 10 dnia miesiąca następującego po miesiącu, w którym nastąpiła zmiana**, a w przypadku śmierci mieszkańca, w terminie do 6 miesięcy od dnia tego zdarzenia.

Osoby faktycznie mieszkające na nieruchomości, nawet jeśli nie są zameldowane, powinny być ujęte w deklaracji.

Terminy rat wnoszenia opłaty za gospodarowanie odpadami komunalnymi:

- do dnia 15 lutego - za styczeń i luty,
- do dnia 15 kwietnia - za marzec i kwiecień,
- do dnia 15 czerwca - za maj i czerwiec,
- do dnia 15 sierpnia - za lipiec i sierpień,
- do dnia 15 października - za wrzesień i październik,
- do dnia 15 grudnia - za listopad i grudzień.

Opłatę należy wpłacać bez wezwania na konto bankowe Gminy Bolesław ul. Główna 58,
32-329 Bolesław **PEKAO S.A, nr rachunku: 12 1240 2294 1111 0010 5164 4160,**

w kasie Urzędu Gminy Bolesław lub u inkasenta.

oprac. Ewa Truś

Referat ochrony środowiska, rolnictwa, geodezji i gospodarki gruntami Urzędu Gminy Bolesław

Nowy Regulamin utrzymania czystości i porządku na terenie Gminy Bolesław

1 stycznia 2023 roku wszedł w życie nowy Regulamin utrzymania czystości i porządku na terenie Gminy Bolesław, uchwalony uchwałą nr XLIII/425/2022 Rady Gminy Bolesław z dnia 29 listopada 2022 r. w sprawie Regulaminu utrzymania czystości i porządku na terenie Gminy Bolesław.

Ważne zmiany

dotyczące właścicieli nieruchomości niepodłączonych do sieci kanalizacyjnej

Obowiązkiem właściciela każdej nieruchomości niepodłączonej do sieci kanalizacyjnej jest:

- gromadzenie nieczystości ciekłych w zbiornikach bezodpływowych lub osadnikach w instalacjach przydomowych oczyszczalni ścieków,
- pozbywanie się zebranych na terenie nieruchomości odpadów komunalnych oraz nieczystości ciekłych w sposób zgodny z przepisami ustawy i przepisami odrębnymi,
- udokumentowanie w formie umowy korzystania z usług wykonywanych przez gminną jednostkę organizacyjną lub przedsiębiorcę, posiadającego zezwolenie na prowadzenie działalności w zakresie opróżniania zbiorników bezodpływowych lub osadników w instalacjach przydomowych oczyszczalni ścieków i transportu nieczystości ciekłych, przez okazanie takiej umowy i dowodów uiszczenia opłat za te usługi.

Obecnie właściciel każdej nieruchomości niepodłączonej do sieci kanalizacyjnej, realizując obowiązek pozbywania się nieczystości ciekłych, czy to z wykorzystaniem zbiornika bezodpływowego, czy też przydomowej oczyszczalni ścieków, zobligowany jest zawrzeć stosowną umowę z przedsiębiorcą, posiadającym zezwolenie na prowadzenie działalności w zakresie opróżniania zbiorników

bezodpływowych lub osadników w instalacjach przydomowych oczyszczalni ścieków i transportu nieczystości ciekłych.

Natomiast obowiązkiem wójta jest kontrolowanie (cyklicznie, raz na dwa lata), czy właściciele rzeczywiście tę umowę posiadają i czy usługa pozbywania się nieczystości ciekłych jest świadczona zgodnie z Regulaminem utrzymania czystości i porządku na terenie gminy, tj.:

- *Pozbywanie się nieczystości ciekłych z terenu nieruchomości, co najmniej 1 raz na pół roku, jednocześnie nie dopuszczając do przepełnienia się zbiorników do gromadzenia nieczystości ciekłych, gwarantując zachowanie czystości i porządku na nieruchomości, a także niedopuszczenie do zanieczyszczenia powierzchni ziemi i wód podziemnych.*
- *Częstotliwość opróżniania zbiorników bezodpływowych powinna być dostosowana do ilości zużywanej na terenie nieruchomości wody oraz pojemności zbiorników do gromadzenia nieczystości ciekłych.*
- *W przypadku stwierdzenia nieszczelności zbiornika bezodpływowego, właściciel nieruchomości jest zobowiązany do ich niezwłocznego usunięcia.*
- *Właściciele nieruchomości zobowiązani są do udzielenia informacji związanych z usuwaniem nieczystości ciekłych oraz do przedstawiania do wglądu dokumentów i dowodów uiszczenia opłat za te usługi, a także do ich przechowywania przez okres dwóch lat.*
- *Gmina jest obowiązana przepisami ustawy o utrzymaniu czystości i porządku w gminach (art. 6 ust. 6 i 7) do wykonania obsługi zastępczej w zakresie opróżniania zbiorników bezodpływowych i osadników w instalacjach przydomowych oczyszczalni ścieków, w przypadku właścicieli nieruchomości, którzy nie zawarli w/w umów (wywóz zastępczy, z wykorzystaniem maksymalnej ceny za świadczone usługi).*

oprac. Ewa Truś

Referat ochrony środowiska, rolnictwa, geodezji i gospodarki gruntami Urzędu Gminy Bolesław

Górnictwo – odlewnicza historia centrum Bolesławia

Górnictwo korzenie

Przez wszystkie lata istnienia Bolesławia siłą napędową były kopalnie rud ołowianych.

Początek historii górnictwa olkusko-bolesławskiego wyłania się gdzieś z dalekich pomroków dziejowych. Marian Kantor-Mirski, szkicując historię Bolesławia, w legendarny sposób sięga w daleką przeszłość:

„Na połowie drogi między Sławkowem a Olkuszem leży prastara osada Bolesław. Istniała ona już wówczas, kiedy o Olkusz nie było nikomu się śnić, o kopalniach w Sławkowie nikt nie marzył. Pamięta czasy kontyny pogańskiej, wznoszącej się na wzgórzu sławkowskim - pamięta czasy Chrobotów białych, do których ongiś należała...”

Jednym z ważniejszych dokumentów, jaki się pojawił, jest wydany w 1275 roku przez Bolesława Wstydlivego przywilej dla klasztoru klarysek w Zawichoście, w którym

mowa była o dochodach z ołowiu olkuskiego. W 1299 roku zawarto traktat pomiędzy Władysławem Łokietkiem a Wacławem II Czeskim, w którym mowa była o blisko 800 kg srebra i dochodach z górnictwa olkuskiego. Jan Długosz (1415-1480), wybitny historyk polski, pisząc w *Dziejach Polski* o górnictwie kruszcowym twierdził, że górnictwo sławkowskie było starsze od olkuskiego. Według Długosza istniało już w XII wieku i w początkach XIII wieku, a jego zasługą było powstanie miasta Sławkowa.

Po rozwoju kopalń, trwającym przez cały XV wiek, u jego schyłku nastąpił zastój w polskim i europejskim górnictwie kruszcowym. Wyczerpały się płytkie zasoby rud, a sięgnięcie po głębsze wiązało się z koniecznością dużych nakładów finansowych na odwadnianie kopalń. Wydano wiele przywilejów zezwalających na stosowanie nowych wynalazków i ulepszeń dla ratowania górnictwa. W XV wieku natrafiono na

partie rud z dużą zawartością srebra. Samo pozyskanie rud było niewielkie z powodu dużego zawodnienia złóż. Bogaci kupcy sfinansowali wprowadzenie kołowrotów ciągnących linami kubły z wodą. Jednak najskuteczniejszymi sposobami okazało się drażnienie chodników poziomach o odpowiednim stopniu nachylenia, którymi woda samoczynnie spływała z wyrobisk. Były to sztolnie. Po osuszeniu złóż powstały trzy sztolnie: Starczynowska, Ponikowska oraz Pilecka. Realizację odwodnienia rozpoczęła rządowa kopalnia „Józef”, odbudowując kanał odprowadzający wodę na powierzchnię, a w latach 1883-1890 odbudowano starą sztolnię ciągnącą się w kierunku wschodnim w stronę Olkusza, aż do połączenia ze starą szesnastowieczną sztolnią „Andrzej” i „Aleksander”. Wskutek nieopłacalności zamknięto kopalnię „Józef”. Towarzystwo Franko-Rosyjskie w dalszym ciągu utrzymywało w stanie czynnym główne wyrobiska

sztolnię Ponikowskiej do szybu „Aleksander”. Dla osuszenia złóż kopalń Bolesławia, Ujko-wa i Tłukienki zbudowano w końcu XVI wieku sztolnię Czajowską oraz Ostowiecką. Po latach, kiedy w 1868 roku chodnik górniczy prowadzony od szybu „Aleksander” natrafił na sztolnię Ostowiecką, ówczesny właściciel Gustav von Kramsta odbudował podziemny i powierzchniowy odcinek sztolnię. Drugi raz odbudowywano sztolnię w latach 1892-1903. Do końca XVI wieku objęto działaniem sztolni całe eksploatowane złoża olkuskie.

W II połowie XVII i XVIII wieku wojny polsko-szwedzkie spowodowały wyczerpywanie się osuszonych złóż. Brakowało funduszy na rozbudowę i konserwację sztolni. Zwaliska i napływ dużej ilości wody spowodowały, że kopalnie przestały działać. Tak kończyły się najlepsze lata olkusko-bolesławskich kopalń.

Kiedy powoli kończyło się górnictwo podziemne, okazało się, że stare hałdy wokół szybów i płuczek zawierają jeszcze dużo rudy. Zaczęto je przerabiać.

Początek XVIII wieku zaczął się fatalnie dla i tak już podupadłego górnictwa olkusko-bolesławskiego. Po kilku, mających miejsce na przełomie wieków, wylewach rzeki Baby, w 1712 roku zapadła się sztolnia Ponikowska i tę datę uważa się za upadek górnictwa doby staropolskiej.

Próby uruchomienia kopalń za Augusta II Sasa, poprzez ratowanie ocalałych i odbudowę zawalonych sztolni, nie powiodły się. Kraj zniszczony wojnami ze Szwedem borykał się z wieloma trudnościami. W Bolesławiu było nieco inaczej. W 1761 roku istniało siedem szybów należących do Romiszewskiego, prowadzących wydobycie i przetwarzanie galeny, galmanu, glejty oraz kruszców i żużli zawierających srebro. Próbę restytucji olkuskiego górnictwa podjął król Stanisław August Poniatowski. W 1782 roku powołano Komisję Kruszczową. Było to pierwsze ministerstwo górnictwa, do którego powołano między innymi właściciela Bolesławia - Romiszewskiego. Jednak wraz z upadkiem Rzeczypospolitej upadły i plany odbudowy kopalń.

W XIX i początkach XX wieku nastąpiło ożywienie górnictwa olkusko - bolesławskiego. W Królestwie Polskim w wyniku postanowień Kongresu Wiedeńskiego przystąpiono do intensywnych prac organizacyjnych w górnictwie kruszców. Rozpoczęła się nowa epoka w dziejach górnictwa w Królestwie Polskim, a więc i w dziejach górnictwa olkusko-sławkowskiego, trwająca do odzyskania niepodległości w 1918 roku. W 1815 roku otworzono pod Olkuszem kopalnię galmanu „Józef”. W 1820 otwarto kopalnię „Ulisses” w Tłukience, w 1823 roku kopalnię „Jerzy” w Strczynowie. W Bolesławiu istniały płuczki w okolicach dawnych

stawów. W 1896 roku, we wsi Pomorzany, na południowym stoku, w miejscu zwanym Ponik, uruchomiono płuczkę, wykorzystując strumień spływający z Góry Pomorskiej. Płuczka pracowała do 1931 roku, do zatopienia kopalń „Bolesław” i „Ulisses”.

Okres I wojny światowej nie był łatwy dla górnictwa olkusko-bolesławskiego. Przemarsze wojsk, przebiegająca w pobliżu linia frontu, niepokój, brak żywności nie sprzyjały wydobyciu rud.

Mimo tych wszystkich trudności powstała kolejka wąskotorowa biegnąca wśród gospodarskich zabudowań i łącząca płuczkę z hutą, szybami i pozostałymi obiektami peryferyjnymi.

Z odkrytki bolesławskiej pod szyb „Aleksander” prowadził przekop zwany „ferszlakiem”. Na poziomie odkrytki znajdowała się kuźnia, narzędziownia, plac drzewny i komora materiałów wybuchowych. Siłą napędową wszystkich urządzeń na powierzchni były maszyny parowe. Na placu kopalnianym, w budynku nadszybia były dwie potężne maszyny parowe. W osobnych budynkach znajdowała się maszyna wyciągowa, kompresorownia i warsztat mechaniczny oraz płuczka. Transport na powierzchni odbywał się za pomocą lokomotyw parowych torami o rozstawie szyn 600 mm. O szóstej rano wszystkie lokomotywy przeznaczone do ruchu musiały być sprawne.



Mapa kopalni „Bolesław” z widocznym szybem „Aleksander” oraz torami, doprowadzonymi do niemal wszystkich kopalnianych budynków, biegnącymi przez centrum Bolesławia

Wozy były ciągnięte liną, przy pomocy kołowrotów napędzanych sprężonym powietrzem. Wagoniki transportowały rudę do płuczki, skałę płonną na hałdę, a wzboga-



Teren w centrum Bolesławia z widocznym szybem „Aleksander”. Bolesław: nakład Spółdzielni „Społem” w Bolesławiu koło Olkusza, [1928] (Kraków: Zakłady Reprodukcyjne „Akropol”)

1 J. Liszka, E. Świć, Zakłady Górniczo-Hutnicze „Bolesław”, Dzieje, wydarzenia, ludzie, Bukowno 2013.



Widok ogólny Kopalni Galmanu w Bolesławiu (z dachu domu administratora kopalni), arch. Tomasz Sawicki



Fragment zabudowań Kopalni Galmanu w Bolesławiu, arch. Tomasz Sawicki



Fragment zabudowań Kopalni Galmanu w Bolesławiu, arch. Tomasz Sawicki



Budynek płuczki Kopalni Galmanu w Bolesławiu, arch. Tomasz Sawicki

coną rudę do huty.

W okresie formowania się II Rzeczypospolitej miejscowe kopalnie przeżywały trudności ekonomiczne. Kryzys ekonomiczny w latach 1929-1935 doprowadził do zamknięcia wielu z nich. W październiku 1931 roku podjęto decyzję o zatopieniu kopalni „Bolesław”.

Zaraz na początku II wojny światowej Niemcy przystąpili do odwodnienia bolesławskich kopalń z zamiarem ich uruchomienia. W 1940 roku uruchomiono kopalnię „Bolesław” i „Ulisses” pod wspólną nazwą „Bolesław-Ulisses”. Terroryzowano ludność, wykorzystując ją do pracy i w ten sposób eksploatowano je do 1944 roku.

W 1968 roku zasypano szyb „Aleksander” na terenie bolesławskiej płuczki. Szyb był zgłębiony w latach 60-tych XIX wieku głównie w celu zaopatrzenia płuczki w wodę. W latach 1900-1906 zainstalowano w szybie kilka maszyn parowych, wyciągowych i pompujących wodę.

Wczesną wiosną 1970 roku zlikwidowano kolejkę wąskotorową łączącą tereny dawnej kopalni „Bolesław”. Dotychczasowy system transportu wąskotorowego zastąpiono transportem samochodowym, który zastosowano też do odwożenia urobku z odkrywki „Ujków Stary” oraz do przewozu piasku podsadzkowego, szlamów poprodukcyjnych i odpadów.

Instytut Odlewnictwa w Krakowie

Koncepcja rozwoju gospodarczego Polski w okresie międzywojennym zakładała potrzebę stworzenia własnego rodzimego przemysłu i przygotowania nieodzownych rozwiązań wspomagających. Do nich należały również instytuty państwowe, których celem było przygotowanie własnych lub adaptacja licencyjnych materiałów czy procesów technologicznych. W niewielkim stopniu udało się podjąć organizację tego typu placówek naukowych w latach międzywojennych, np. z zakresu chemii, elektroniki, lotnictwa czy meteorologii. Po zakończeniu II wojny światowej, a szczególnie w końcowych latach czterdziestych, powstało szereg instytutów państwowych, w tym głównie przemysłowych, jako kontynuacja zamierzeń międzywojennych. Wtedy też powstał Główny Instytut Metalurgii i Odlewnictwa w Krakowie jako instytucja naukowo-badawcza dla problematyki odlewnictwa w Krakowie i problematyki hutniczej w Gliwicach.

Zakład Doświadczalny Instytutu Odlewnictwa w Krakowie

Zgodnie z obowiązującym statutem Instytutu Odlewnictwa - w ramach Instytutu - działał Zakład Doświadczalny jako jednostka wyodrębniona na zasadach pełnego wewnętrznego rozrachunku gospodarczego. Zakład wykonywał usługi na zlecenie Instytutu, w szczególności usługi techniczne, związane z realizowanymi w Instytucie pracami naukowo-badawczymi oraz zajmował się działalnością produkcyjną na zamówienie zewnętrznych klientów.

Dla potrzeb Instytutu i zakładów przemysłowych wykonano szereg dokumentacji na aparaturę kontrolno-pomiarową i dokumentacji konstrukcyjnych maszyn oraz urządzeń odlewniczych. Wykonano także różnego typu aparaty kontrolno-pomiarowe dla przemysłu odlewniczego.

W Warsztacie Mechanicznym Zakładu Doświadczalnego wykonywane były m.in.: formy ciśnieniowe, kokile, płyty do form skorupowych, rdzennice do rdzeni skorupowych, matryce dla odlewów wykonywanych metodą wytapianych modeli, oprzyrządowanie do odlewów wykonywanych w formach piaskowych i inne; poza tym prototypy maszyn i urządzeń odlewniczych, zarówno dla potrzeb Instytutu Odlewnictwa, jak i zakładów przemysłowych.

Trudności lokalowe Zakładu Doświadczalnego wymagały stworzenia nowych obiektów poza terenem Krakowa. I tak w 1967 roku utworzono pierwszy terenowy Wydział Uszlachetniania Bentonitu w Sosnowcu - Milowicach, a w 1968 roku Zespół Wydziałów Budowy Aparatury Kontrolno-Pomiarowej w Wadowicach. W 1969 roku uruchomiono Wydział Terenowy w Bolesławiu (pracujący nad ulepszeniem procesu odlewania kokilowego, nowymi materiałami pomocniczymi i urządzeniami do nowych technologii), a w 1970 roku w Końskich.

Wydział Terenowy Instytutu Odlewnictwa w Bolesławiu

30 grudnia 1967 roku na mocy decyzji wydanej przez Zjednoczenie Górniczo-Hutnicze Metali Nieżelaznych w Katowicach - Zakłady Górniczo Hutnicze „BOLESŁAW” w Bukowni przekazały w trwałą zarząd użytkowanie nieruchomości i teren o powierzchni 19 400 m².

Instytut Odlewnictwa nabył nieruchomości w celu zlokalizowania w tym miejscu produkcji materiałów pomocniczych dla mocno rozwijającego się w tym czasie w Polsce odlewnictwa. Wraz z nieruchomością Instytut Odlewnictwa nabył również budynki po byłej płuczkę, świetlicę przyzakładową oraz łąnię.

Pomysł stworzenia w tym miejscu odlewni i produkcji odlewniczej żeliwa i staliwa zrodził się w późniejszym terminie i wyniknął z potrzeb ówczesnego rozwoju gospodarczego.

I tak w miejscu, gdzie była płuczka, powstała odlewnia stanowiąca Wydział Terenowy Instytutu Odlewnictwa w Krakowie jako jednostka wyodrębniona o pełnej nazwie - „Zakład Doświadczalny przy Instytucie Odlewnictwa w Krakowie Wydział Terenowy w Bolesławiu”.

W strukturze organizacyjnej Wydział Terenowy w Bolesławiu podlegał bezpośrednio Zakładowi Doświadczalnemu przy Instytucie Odlewnictwa z siedzibą w Krakowie, który z kolei bezpośrednio podlegał dyrektorowi Instytutu Odlewnictwa.

Władzę zwierzchnią dla Wydziału Terenowego w Bolesławiu stanowiła dyrekcja Zakładu Doświadczalnego w Krakowie. Z tego powodu w Bolesławiu nie było dyrektora, lecz jedynie kierownicy Wydziału.

Reasumując - Zakład Doświadczalny w Krakowie i Wydział Terenowy w Bolesławiu stanowiły własność i majątek Instytutu Odlewnictwa, który nad wszystkim sprawował kuratelę. Nie były to jednostki samofinansujące się. To władze Instytutu Odlewnictwa były ostatecznym decydującym Zakładem Doświadczalnego i jego wydziałów (w Wadowicach, Sosnowcu - Milowicach, Bolesławiu i Końskich).

Działalność Zakładu Doświadczalnego

W latach 1971-1975 w Wydziale Terenowym w Bolesławiu były realizowane prace

dotyczące wytwarzania i stosowania nowych materiałów pomocniczych, opracowanych przez Instytut Odlewnictwa, np. Topali - (Topikow do stopów Al), Modali (modyfikatorów do stopów Al), Kokilokrytów (pokryć ochronnych na kokile). Ponadto świadczone usługi w zakresie wykonywania modeli dla odlewów żeliwnych i stalowych do prototypów maszyn i urządzeń².

W latach 1976-1980 położono większy nacisk na prace związane z doświadczeniami w zakresie nowych procesów technologicznych niż na działalność typowo techniczno-usługową dla przemysłu. W tym czasie wykonywano m.in. 9 rodzajów odlewów uzwojeń z czystej miedzi do budowy urządzeń elektrycznych oraz między innymi opracowano technologię wytwarzania precyzyjnych odlewów wieszaków do hartowania szkła.

W latach 1981-1985 Zakład Doświadczalny dotknął kryzys gospodarczy. Jego przyczyną były m.in. trudności zaopatrzeniowe w materiały, zmniejszenie się stanu osobowego załogi, a także wydzielenie się filii w Wadowicach. Trudności te zostały częściowo zniwelowane poprzez zwiększenie produkcji odlewów o wysokim stopniu skomplikowania technologiczno-konstrukcyjnego dla klientów zewnętrznych. Wydział Terenowy w Bolesławiu zwiększył ilość produkowanych odlewów z tworzyw odpornych na ścieranie dla przemysłu cementowego i budowy maszyn drogowych.

Okres transformacji polskiej gospodarki pod koniec lat 80-tych, w tym polskiego odlewnictwa, zaznaczył się również w działalności Zakładu Doświadczalnego, powodując szereg trudności.

W latach 1986-1990 nastąpił wyraźny spadek produkcji przemysłowej oraz brak zapotrzebowania na własne rozwiązania konstrukcyjne i technologiczne ze strony przemysłu krajowego. Dzięki inwencji i zaangażowaniu kierownictwa i pracowników Zakładu Doświadczalnego zdołano zwiększyć zakres usług i produkcji doświadczalnej w niektórych obszarach, takich jak: konstrukcja oprzyrządowania, odlewy ze stopów trudnościeralnych wykorzystywanych w maszynach drogowych oraz w cementowniach.

W latach 1991-1995 polski przemysł, w tym odlewnictwo, przeżywał głęboką recesję. Niemal całkowicie spadło zapotrzebowanie na konstrukcje i rozwiązania technologiczne do nowych uruchomień. Zakład Doświadczalny zdołał dostosować się do zmniejszających się potrzeb. Dzięki inwencji twórczej pracowników Zakładu Doświadczalnego przyjmowane były do realizacji zamówienia na odlewy, w których wyeliminowano całkowicie lub ograniczono obróbkę mechaniczną. Najwięcej odlewów

² Z. Górny, „50. lecie Instytutu Odlewnictwa w Krakowie, 1946-1996, [w:] „Prace Instytutu Odlewnictwa” Zeszyt 1-2/96, Kraków 1996.

wykonywanych z żeliwa wysokostopowego wykonywanych było właśnie w Bolesławiu.

Lata 1996-2005 działalności Zakładu Doświadczalnego były kontynuacją podejmowanych w poprzednich okresach zadań. Wydział Terenowy w Bolesławiu kontynuował świadczenia na zlecenie Instytutu, ściśle związane z prowadzonymi pracami badawczymi. Realizowano prace obejmujące wykonywanie wtopów, próbek do badań, urządzeń do wdrażanych technologii. Uruchomiona została dla potrzeb cementowni produkcja mielników. Ok. 1000 ton odlewów rocznie. Podkreślić należy stałą współpracę w zakresie rozwoju technologii odlewania wynikającą ze współpracy w zakresie prac badawczo - rozwojowych Instytutu Odlewnictwa³.

Tak więc Wydział Terenowy w Bolesławiu stał się miejscem, gdzie nauka przekładała się na rzeczywistość i gdzie wiele wynalazków i ówczesnych nowych metod innowacyjnych było sprawdzonych, a następnie wdrożonych do przemysłu, gdzie funkcjonują i są stosowane do dnia dzisiejszego.

Wydział w Bolesławiu został rozstawiony jako jedyny w Polsce producent mielników (kul i cylpebsów) produkowanych metodą odlewania, a mających zastosowanie w przemyśle cementowym. Obecnie w Polsce produkowane są mielniki tylko metodą hutniczą (wykuwane na gorąco), lecz ich jakość i żywotność stanowi jedynie połowę wydajności mielników produkowanych w Bolesławiu.

Poprzez zastosowanie w składzie chemicznym chromu oraz innych odpowiednich pierwiastków, jak również wymyślonej przez Instytut Odlewnictwa, a wdrożonej i zastosowanej w Bolesławiu technologii odlewania, kule tu odlewane zużywały się powoli, równomiernie, a otrzymana w procesie produkcji jednakowa twardość przeważała nad mielnikami kutymi.

Głównymi odbiorcami był przemysł cementowy. Po zaprzestaniu produkcji



Budynki Firmy INCAST w stanie likwidacji, maj 2019 roku, fot. Z. Probiez

mielników (kul i cylpebsów) w Bolesławiu, polski rynek cementowy zaopatrywany był poprzez import głównie z Indii i Hiszpanii.

Ponadto odlewnia produkowała na szeroką skalę odlewy dla przemysłu drogowego, wykonując części zamienne do maszyn drogowych i betoniarni w całym kraju, za

³ T. Brachowski, T. Studziński, „Działalność Zakładu Doświadczalnego w latach 1991-1995”, [w:] „Prace Instytutu Odlewnictwa”, Zeszyt 1-2/96, Kraków 1996.

co na Targach Kieleckich produkt został wyróżniony.

Procesy przekształceń i zmian, jakie zaszły w Polsce po 1980 roku, nie ominęły również Wydziału Terenowego w Bolesławiu.

Spółka INCAST

Dnia 15.11.2000 roku ówczesny Dyrektor Instytutu Odlewnictwa w Krakowie Jerzy Tybulczuk na bazie majątku Wydziału Terenowego w Bolesławiu utworzył odrębny podmiot - INCAST spółka z ograniczoną odpowiedzialnością, będąc jednocześnie jej 100 % udziałowcem.

Jako organ nadzorujący została powołana Rada Nadzorcza. Do Spółki dobrowolnie przystąpili prawie wszyscy dotychczasowi pracownicy. Prezes – Mieczysław Tatra, V-ce Prezes – Zdzisław Szlęzak i Jerzy Niedzielski. Zarząd działał do 2004 roku. W 2004 roku nastąpiła zmiana, prezesem został Włodzimierz Fronik, na zastępców powołano Pawła Dyreka oraz Annę Kucharek.

W 2005 roku po załamaniu się w Polsce rynku odlewniczego i jednoczesnym zalaniu rynku odlewami z Chin, ze względu na trudną sytuację, Zarząd Spółki INCAST po raz pierwszy złożył wniosek w sądzie upadłościowym o ogłoszenie upadłości likwidacyjnej. Wniosek został przyjęty, a upadłość ogłoszona. Nie był to wtedy przypadek odosobniony. W Polsce zniknęło wtedy z rynku 30 % wszystkich odlewni.

Ówczesny Zarząd został zawieszony w swych czynnościach, a administrowanie sąd powierzył syndykowi masy upadłości. Syndyk zwolnił prawie wszystkich pracowników, zostawiając jedynie kilka niezbędnych osób celem zabezpieczenia majątku, dokończenia szcztkowej produkcji realizowanych wtedy zamówień.

W upadłości jednak spółka działała dalej. Pozostawionych wtedy sześciu pracowników, mając pozwolenie na

wysokiego bezrobocia w gminie Bolesław.

Spółka INCAST zaczęła rozwijać swą działalność również na rynkach zagranicznych. Nawiązano współpracę z odbiorcami z Holandii, Anglii, Czech, Słowenii. Sąd upadłościowy, widząc dalszy pozytywny rozwój Spółki, za poręczeniem nowego Zarządu, w 2007 roku zmienił dotychczasowe postępowanie z likwidacyjnego na układ z wierzycielami.

W 2007 roku został powołany nowy Zarząd, który podjął się zawarcia układu z wierzycielami celem zaspokojenia ich roszczeń co do Spółki INCAST. Zobowiązania stanowiły roszczenia z tytułu dostaw materiałów i usług, podatków od nieruchomości oraz zobowiązania z tytułu składek społecznych za pracowników. Układ został zawarty ze wszystkimi wierzycielami, dzięki czemu jednorazowo spłacono zobowiązania wobec wszystkich pracowników.

Nie sposób pominąć dodatkowej działalności Spółki i jej przychodów z wynajmu pomieszczeń. Dodatkowe z tego tytułu przychody były skutkiem decyzji nowego Zarządu o podjęciu inwestycji w opustoszałych budynkach od strony ulicy Głównej. Przeznaczono je na obiekty handlowo-usługowe. Nakłady poniesione na remont budynków oraz podpisanie wieloletnich umów na dzierżawę lokali przyniosły Spółce przychody, które wraz z przychodami z podstawowej działalności (odlewnictwo) pozwoliły realizować układ z wierzycielami. W latach swej działalności Spółka zawarła umowy na dzierżawę obiektów, lokali i powierzchni terenowej z 55 dzierżawcami. Stałe zwiększanie produkcji oraz osiągane zyski z dodatkowej działalności pozwoliły spłacić wszystkie zobowiązania zawarte w układzie z wierzycielami.

W 2012 roku zmienił się Zarząd Spółki. Prezesem jednoosobowo został Robert Czaja.

Spółka działała do 2015 roku. Decyzją właściciela od 2015 roku odlewnia przestała produkować. Podjęto decyzję o jej likwidacji. Aktywna została jedynie działalność dodatkowa, tj. wynajem pomieszczeń dla dzierżawców, co świadczyło jeszcze o działalności nieistniejącego już praktycznie podmiotu gospodarczego oraz było wynikiem decyzji osób kiedyś zarządzających Spółką.

Sieć Badawcza Łukasiewicz - Krakowski Instytut Technologiczny

1 kwietnia 2019 roku powstała Sieć Badawcza Łukasiewicz – trzecia pod względem wielkości w Europie sieć instytutów badawczych, której celem jest prowadzenie badań aplikacyjnych i prac rozwojowych ważnych dla polskiej gospodarki i strategii rozwoju państwa. Włączono do niej 38 instytutów badawczych, w tym Instytut Odlewnictwa w Krakowie.

Rok później, 1 kwietnia 2020 roku w wyniku połączenia dwóch krakowskich insty-

tutów wchodzących w skład Sieci Badawczej Łukasiewicz: Instytutu Odlewnictwa z Instytutem Zaawansowanych Technologii Wytwarzania powstał Krakowski Instytut Technologiczny, który zajmuje się szeroko pojętymi badaniami w skali laboratoryjnej i przemysłowej na potrzeby przemysłu odlewniczego, narzędziowego, lotniczego, medycznego, energetycznego.

Centrum Bolesławia wreszcie w gminie

22 grudnia 2022 roku Zakład Gospodarki Komunalnej „Bolesław” Sp. z o. o., będący własnością gminy, zakupił od Sieci Badawczej Łukasiewicz – Krakowskiego Instytutu Technologicznego prawo do użytkowania wieczystego działek w centrum Bolesławia. W ten sposób teren od

wieków wykorzystywany przez innych do celów górniczo – odlewniczych, przez lata zaniedbany i wyeksploatowany, został odzyskany. Przejęcie go przez spółkę komunalną umożliwi jego oczyszczenie i ponowne zagospodarowanie zgodnie z miejscowym planem oraz potrzebami mieszkańców.

oprac. Tomasz Sawicki, Anna Kucharek, Agata Borkiewicz

Na podstawie:

- „Prace Instytutu Odlewnictwa”, 50 lat działalności Instytutu Odlewnictwa, zeszyt 1-2/96, Kraków 1996.
- „60 lat Instytutu Odlewnictwa w Krakowie na rzecz polskiej nauki, techniki i gospodarki”, Instytut Odlewnictwa, Kraków 2006.

- J. Liszka, E. Świć, Zakłady Górniczo-Hutnicze „Bolesław”, Dzieje, wydarzenia, ludzie, Bukowno 2013.
- A. Kucharek: Materiały do historii Instytutu w Bolesławiu.
- O. Dziechciarz, Przewodnik po ziemi olkuskiej. Gminy Bolesław, Bukowno i Sławków, t. II, cz. 2, Olkusz 2001.
- T. Sawicki, P. Szlęzak, Bolesław i okolice, Bolesław 2011.
- „Wędrowiec”, rocznik 34, nr 49, 1896.
- <https://lukasiewicz.gov.pl/2020/03/31/powstanie-lukasiewicz-krakowski-instytut-technologiczny/>



Pisane na paragonie

Nowy Rok to jakby Nowe Konto.

W 2023 roku wszędzie słychać o kontaktach, że ubożej, że inflacja... Oszczędności, lokaty, podwyżki, stopy procentowe, wpłaty, wypłaty, rachunki wszelakie. W dzisiejszych czasach większość z nas ma jakieś konto w banku. Takie, do którego regularnie wpływa wynagrodzenie, z którego też robimy wypłaty. Wiemy doskonale, co to jest konto i do czego służy. Wkładamy na nie pieniądze i zapewniamy sobie rezerwę, z której możemy je podjąć, gdy mamy taką potrzebę. Tyle ekonomia. Są jednak i inne konta... Ktoś miał na swoim koncie tyle filmów, wystaw... Inny kradzieże i rozboje.

Podobno z każdym człowiekiem, z którym jesteśmy w relacji, mamy konto emocjonalne. Czy emocje można porównać do środków na koncie bankowym? Czy i tu można zrobić debet?

Wkładamy na to konto i wyjmujemy z niego. Osoba, z którą jesteśmy w relacji, dokonuje podobnych operacji na naszym koncie. Ważnym jest, by nie dopuszczać do debetu. Saldo powinno być zawsze dodatnie i, najlepiej, jak najwyższe.

Walutą Miłości jest pełen uwagi czas poświęcony tej drugiej osobie. Powiadają, że to, z czego żyją terapeuci, to głęboka nieoceniająca uwaga, umiejętność wsłuchania się w kogoś. Wpłaty na emocjonalne konto to uprzejmość, grzeczność, przejawy uczciwości, dotrzymywanie obietnic. Wypłaty z emocjonalnego konta, to wszelkiego rodzaju niegrzeczność, przejaw braku szacunku, ignorowanie kogoś, przesadzona reakcja. Osoby, u których dokonałeś tak dużych wypłat, nie będą Ci ufać. Większość ludzi martwi się kontem finansowym, a to konto emocjonalne świeci u nich pustkami. Na początku tego nowego 2023 roku, Drogi Czytelniku, zastanów się, jakich wpłat i wypłat dokonujesz najczęściej?

Beata Bazan-Bagrowska

WIECZÓR KOŁĘD W KRZYKAWIE

Wspólne kołędowanie stanowi jedną z piękniejszych tradycji Świąt Bożego Narodzenia. Kołędy komponowano już w średniowieczu. W Europie rozpowszechniały je rodziny franciszkańskie. Według legendy autorem pierwszej kołеды był św. Franciszek. Polska jest krajem, który w swoim repertuarze posiada najwięcej kołęd. Zdrow bądź Krolu Anielski – to tekst uważany za najstarszą polską kołędę i pochodzi z 1424 roku.

W Zespole Przedszkolno-Szkolnym w Krzykawie odbył się nastrojowy i nostalgiczny wieczór kołęd. Na tę uroczystość przybyli wspaniali goście – Pan Bogumił Sobczyk (starosta powiatu olkuskiego), Pan Krzysztof Dudziński (wójt gminy Bolesław), Pan Bartłomiej Prychodko (zastępca przewodniczącego Rady Gminy Bolesław), Pani Beata Nowakowska (prezes oddziału ZNP Bolesław-Bukowno), sołtysi okolicznych sołectw.

Przy udekorowanych białymi obrusami stolikach, pod papierowymi gwiazdami i świecącymi lampkami siedzieli uczniowie, rodzice, absolwenci Zespołu, grono pedagogiczne i społeczność lokalna. Smakując świąteczne pierniki i ciasta, wszyscy w miłej atmosferze delektowali się świątecznym klimatem.

Podczas koncertu wykonano m.in. kołędy: „Do stajenki”, „Cicha noc”, „Mario, czy już wiesz”, „Od serca do ucha”, „Lulajże Jezuniu”, „Dla Piotra”, „Gdy śliczna panna”, „Jezus malusieńki”, „Kołędy Maryi”. Przedszkolaki i uczniowie po raz kolejny zaprezentowali swój talent muzyczny. Wszystkim wykonawcom i przybyłym gościom serdecznie dziękujemy za obecność i wspólne zainaugurowanie świątecznego nastroju w naszym Zespole.

Joanna Imielska-Płonka



Orszak Trzech Króli

Ta wspólna wędrówka z mędrcami rodziła w sercach radość...

6 stycznia 2023 w Parafii Polskokatolickiej p.w. św. Barbary w Krzykawie – Małobądzu odbył się Orszak Trzech Króli. Był on połączony z kolędowaniem z góralskim zespołem „Ślebodno Nuta” oraz ukraińskim Ольга Латиї „Polska to my”. Imprezę uświetniła Orkiestra Dęta ZGH „Bolesław” z Bukowna pod batutą kapelmistrza Waldemara Wąchały i pod kierownictwem prezesa Bogdana Soleckiego.

Radosnemu świętowaniu towarzyszyło wiele atrakcji. Niezwykle widowiskowo wyglądali członkowie Grupy Rekonstrukcyjnej SURSUM CORDA oraz Bombardierzy z Krakowa - Konfederacja Artylerzystów. Zebrani integrowali się przy góralskich watach, wspólnym pieczeniu kiełbasek i aromacie apetycznych potraw regionalnych.

Fotografie udostępniła Monika Sienkiewicz.

BBB



Między Sekwaną a Wisłą – niezwykły koncert w kościele

15 stycznia 2023 roku w świątyni Rzymskokatolickiej Parafii pw. Macierzyństwa NMP w Bolesławiu odbył się koncert polsko-francuski w wykonaniu Francoisa Martineau. Artyście akompaniował akordeonista i pianista Mateusz Gurgul.

Francois jest piosenkarzem mieszkającym w Krakowie, ale pochodzącym z Wandei w Francji. „Pracował na misjach w Senegal. Śpiewał na balkonie i na ulicach Krakowa. Wystąpił w programie „Mam talent!” i był tłumaczem na Światowych Dniach Młodzieży w 2016 roku. François Martineau zakochał się w naszym kraju, w polskiej muzyce i kulturze, a także w Krakowie, który stał się jego miejscem na ziemi.” - tak przedstawia go tygodnik katolicki „Gość Niedzielny”.

Ponoć po odkryciu zdolności językowych postanowił wybrać losowo kraj, do którego pojedzie. Widelec rzucony na mapę Europy wybrał za niego Polskę. Szybko odkrył, że Polacy kochają francuskie piosenki.

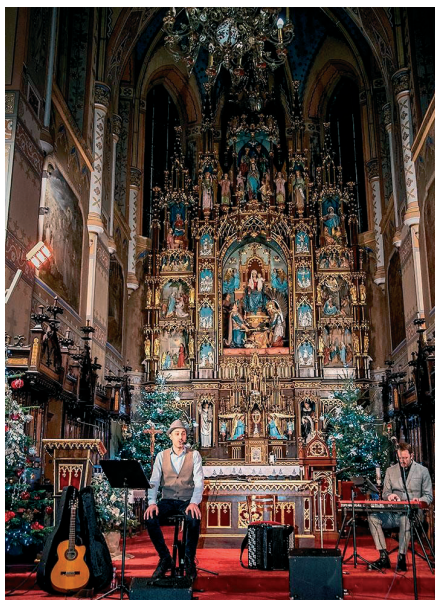
- Śpiewaj, niech ludziom złagodnieją serca – powiedziała do niego Małgorzata Foremniak w programie „Mam talent”.

I rzeczywiście, kiedy słucha się piosenki Francoisa, serca łagodnieją. Koncert, nie tylko kolęd, zakończył się trzykrotnym bismem. Po nim oczarowana publiczność mogła zakupić płyty ze specjalną dedykacją i autografem piosenkarza. Francois wydał dwutomową płytą CD, wydaną pod tytułem „Vis-à-Vis”,

na której można usłyszeć największe polskie przeboje we francuskim brzmieniu i francuskie piosenki w polskiej wersji językowej.

BBB

PS. Te niezwykle chwile utrwalone są w fotorelacji Grzegorza Jasicy. Szczegóły na stronie parafii.





27. Z I M A P R O Z Y



kategoria - I do lat 18-tu
kategoria - II dorośli

Termin nadsyłania prac: 10.02.2023r.
Ogłoszenie wyników: 23.02.2023r. godz.17.00

DWÓR W BOLESŁAWJU



FRESH-DENT
Karolina Dębska
GABINET STOMATOLOGICZNY

☎ 696-382-504 ul. 1 Maja 107B Bukowno
wejście od ul. Dworcowej

Gabinet stomatologiczny świadczy usługi dentystyczne:

- Leczenie zachowawcze dzieci i dorosłych
- Leczenie kanałowe
- Korony i mosty porcelanowe
- Protezy akrylowe, szkieletowe, kombinowane
- Usuwanie zębów mlecznych i stałych
- Profesjonalna higienizacja (scaling + piaskowanie)

W gabinecie przyjmuje chirurg stomatologiczny.
Gabinet jest zaopatrzony w RTG punktowy i mikroskop zabiegowy. Sedacja wziewna gazem rozweselającym.

Gabinet czynny w godzinach:
Pn, Śr, Pt 9:00 – 18:00,
Wt 14:00 – 20:00 Czw 9:00 – 20:00

Rejestracja telefoniczna pod nr 696 382 504
www.stomatologia-bukowno.pl



**Centrum Stomatologii
EUROMEDIC** 

Lekarz dentysta: Agnieszka Knapik – Woźniak

ZAKRES USŁUG:
leczenie zachowawcze dzieci i dorosłych
leczenie endodontyczne (kanałowe)
profilaktyka stomatologiczna
(lakowanie, lakierowanie, fluoryzacja)
protetyka
protezy całkowite i częściowe
protezy szkieletowe
protezy nylonowe
korony i mosty (kompozytowe, porcelanowe)
leczenie i usuwanie zębów w znieczuleniu ogólnym
(narkoza)

GODZINY PRZYJĘĆ:
poniedziałek 9.00- 13.00 i 16.00-20.00
wtorek, czwartek 15.00-20.00
piątek 9.00 – 13.00

PRZYJMUJE CHIRURG
SZCZĘKOWO-TWARZOWY

Sławków, Mały Rynek 6 i 7

Rejestracja:
696 428 700



GABINET PODOLOGICZNY

Sonia Szymańska-Frycz

SPECJALISTYCZNA PIELĘGNACJA STÓP

- Pedicure medyczny
- Korekta wrastających paznokci
- Usuwanie odcisków / modzeli / brodawek
- Profilaktyka stopy cukrzycowej
- Terapia pękających pięt
- Rekonstrukcja paznokci
- Wizyty domowe

Ośrodek zdrowia
Bolmed
ul. Laskowska 4A,
Bolestaw



tel. 731 128 977

ŁAPAĆ KROK

Tam dom Twój, gdzie serce Twoje” - mówi stare przysłowie. Żołnierz Obrony Terytorialnej swój dom nosi na plecach. Chociaż jego domem jest Ojczyzna, a nade wszystko miłość do Niej.

To właśnie z powyższego powodu ponad 100 ochotników przyjechało na 16-dniowe szkolenie podstawowe do siedziby 114. batalionu lekkiej Piechoty 11. MBOT.

18 listopada 2022 roku wraz z pierwszym śniegiem zgłosili się do 11. Brygady w Krakowie-Rząsce, by rozpocząć nowy etap w życiu, a przynajmniej podjąć próbę bycia żołnierzem.

Kto przejdzie te 16 dni, nie będzie już taki sam - powiadają. Wszak ponoć człowiek uczy się chodzić dwa razy w życiu: przy boku własnej matki i... w macierzystej jednostce wojskowej.

Wojsko to jakby inny świat, który kieruje się swoimi zasadami. Dla tego ważnym jest, by uważnie słuchać rozkazu.

Lepiej dwa razy zapytać, niż raz źle wykonać - twierdzą wytrawni żołnierze.

Tak jak są sprawdzone staropolskie przepisy kulinarne, tak jest i z zasadami bycia dobrym żołnierzem. Żołnierzem, który powinien być wzorem dla lokalnych społeczności.

Co jest kluczem?

Przede wszystkim miłość do Ojczyzny i wynikające z niej morale. To daje cierpliwość i wytrwałość. Każda miłość zaczyna się od obecności i do obecności się sprowadza. Do obecności na zbiórkach, ćwiczeniach, podczas musztry, do obecności podczas jazdy wojskowymi pojazdami oraz na zajęciach. Bycia obecnym, zawsze gotowym i zawsze blisko. Wytrwałość i cierpliwość są równie ważne jak strzelanie i bieganie. Tak. Wojsko jest nauką cierpliwości. To przede wszystkim. Później są inne rzeczy.

Najważniejszym narzędziem pracy żołnierza jest broń. Trzeba o nią dbać - wtedy nie zawiedzie.

Broń ma być przedłużeniem mojego wzroku - chodzi mi po głowie często powtarzane tu zdanie.

Broń zawsze należy traktować, jakby była nabita. Nigdy, przenigdy nie można kierować jej lufy w stronę ludzi, zwierząt, itp. Nawet, jeśli nie jest załadowana, dobry żołnierz traktuje ją jak załadowaną.

„Łapać krok” albo „ma być ch.....wo, byle jednakowo”, albo „ręka-flaszka”.

Do uszu napływają mi nowe zwroty, które potrafią zauroczyć i obrazowo przekazać istotę rzeczy. „Ręka-flaszka” to intrygująca jednostka miary – odległość, jaką należy zachować podczas wymachu ręką w czasie marszu.

Łapiąc krok, nie możemy zapomnieć o tym, by zadbać o stopy.

Wszak stopy też są narzędziem pracy piechoty.

Zakładaj dwie pary skarpet: cienkie i grube, by ochronić stopy - radzą doświadczeni, wszyscy ci, którzy poznali ból i uciążliwość od-

ZAWSZE GOTOWI, ZAWSZE BLISKO



<https://terytorialsi.wp.mil.pl>

cisków, pęcherzy i otarć. Poranione stopy są utrudnieniem i to dużym. Trzeba się go wystrzegać, bo z poranionymi stopami trudniej jest łapać krok. A jak już złapiesz bracie ten krok, to jakbyś złapał Pana Boga za nogi, a tym samym bakcyła prawdziwej wojskowości.

Wstąp do nas - pozostań sobą.

Głosi jedno z haseł terytorialsów. Na 16-tce dzieje się wiele. Każdy z uczestników przygotowywał się do tych trudnych, wymagających 16 dni w indywidualny dla siebie sposób.

Mąż z kanapowca stał się żołnierzem. Zaczął biegać, chodzić na siłownię. Dołączyłam do niego i jesteśmy razem na „16” - opowiada jedna z uczestniczek.

Na trzy miesiące przed 16-tką maszerowałam po trzy godziny dziennie, bez względu na pogodę.

Zawzięłam się. Wraz ze wzrostem miłości do Ojczyzny malała mi waga. Na siłowni wraz z potem zostawiłam 16 kg - opowiada kolejny szeregowy. Tak, szeregowy, bo w wojsku szeregowy nie ma. Kobiety meldują się jako szeregowy, a nie szeregowka.

Odchodziłem już dwa razy, tj. próbowałem odejść już dwa razy, ale wtedy zawsze przypominała mi się zasada:

„Zmienność decyzji świadczy o... ciągłości dowodzenia”.

Im mniej tym lepiej. W wojsku króluje minimalizm. Cóż... Im więcej tym trudniej iść, nieść, posuwać się do przodu.

Odkrywam żołnierski mundur. Tyle ma schowków i kieszeni, by mieć ręce puste, gotowe zarówno do walki, jak i pomocy.

Plecak tego dnia jest wyjątkowo ciężki.

Kucam, by założyć go z takiej pozycji.

Nie dasz rady - słyszę słowa. Nakładają mi plecak na plecy.

W wojsku liczy się działanie zespołowe tylko nie wolno go nadużywać.

W plecaku najcięższe rzeczy pakujemy w połowie jego wysokości. Takie obciążenie jest najbardziej bezpieczne. Ale są jeszcze gorsze obciążenia.

Byłe się nie załamać, żeby głowa była twarda - twierdzi pewien szeregowy.

Jak coś jest głupie, ale działa, to już nie jest głupie - dodaje jego kolega.

Jest trudno, bo będziemy działać w trudnych okolicznościach. Europa obudziła się po 30. latach. A WOT jest niezwykły. W krótkim czasie chce wyszkolić jak najwięcej osób na jak najwyższym poziomie.

Uczymy się, by przez właściwe podejście do służby uniknąć zagrożeń dla nas i innych.

Byli tacy, co się z nas śmiali...

Że niby co to za wojsko od noszenia worków co ze starymi karabinami lata.

Cóż, świat jest pełen gadzeczarzy i gadzeczarsko patrzy na świat. Może więc niektórzy gadzeczarze wolą być obronieni nowym karabinem, a nie starym, ale co to za różnica, gdy ratuje się życie - mówi jeden z uczestników szkolenia.

Kumpel śmiał się ze mnie dopóki nie nosiłem tych słynnych worków w akcji ratowniczej, która obejmowała dom jego matki. Przeprosił mnie, gdy okazało się, że nasze ręce zrobiły więcej niż ich ręce - opowiada zaprzysiężony już żołnierz.

„Tyle się Boga ludziom daje, ile się w sercu ma”.

Po jednej stronie żołnierza zawsze powinien być kapelan, a po drugiej lekarz.

Wojsko Polskie potrzebuje kapłanów. Misją kapelana jest służba żołnierzom i ich najbliższym przez zbliżanie ich do Boga, by nadal królowały wartości, z jakimi całe pokolenia żołnierzy czerpały męstwo: Bóg, Honor, Ojczyzna.

Właśnie powyższe wpaja słowem oraz własną postawą ks. ppor. Mateusz Norek, kapelan 114. batalionu lekkiej piechoty w Limanowej. W 114. batalionie czuć wsparcie i twardą miłość. Tu się wymaga, ale i pomaga. Instruktorzy są pełni zaangażowania, dzielą się wiedzą, ale i własnymi doświadczeniami.

Zarówno karmią, jak i karzą nas tu bardzo dobrze.

Siedziba Batalionu jest w sercu Limanowej i służą tu ludzie, którzy wkładają serce w to, co robią.

Już logo batalionu jest zachęcające do tworzenia opowieści. U góry dwa krzyże, a u ich stóp wilk. Jest tu i duchowość, i dzikość. Wszak jedno nie wyklucza drugiego. Duch daje siłę do działania, by patrzeć z miłością do Ojczyzny w niebo i stąpać dla niej twardo po ziemi, i walczyć niczym wilk. A piechota podczas marszu ma czas na jedno i drugie.

Terytorialsi z Limanowej to najmłodsze dziecię Matki: 11. Małopolskiej Brygady OT. Dowódcą Brygady jest płk Marcin Siudziński, dowódca batalionu to major Jan Rosiek.

W ochotnikach jest moc. To osoby, które swoje codzienne obowiązki świetnie pogodziły z pasją i otwartością służenia Ojczyźnie oraz drugiemu człowiekowi.

114. batalion działa na terenie pięciu powiatów: limanowskiego, myślenickiego, bocheńskiego, nowotarskiego, tatrzańskiego. Cieszy fakt, że w tym roku wojsko wróciło do Limanowej. Wszak miejscowość ta ma piękne tradycje związane z obroną kraju. Przypomnijmy, iż w maju 1939 roku sformowano tutaj batalion Obrony Narodowej „Limanowa”.

Można śmiało powiedzieć, że ówczesna Obrona Narodowa była odpowiednikiem dzisiejszych Wojsk Obrony Terytorialnej, dlatego nasi terytorialsi piszą nowy rozdział w kronice historii i regionalnej tradycji. Życzymy terytorialsom, by potrafili być zawsze blisko ludzi, szkolić się i doskonalić dla bezpieczeństwa lokalnej społeczności.

Każde szkolenie podstawowe kończy się przysięgą wojskową, ale to już temat na kolejny artykuł.

Beata Bazan-Bagrowska

„Kolaborantka” w bolestawskim dworze

To były bardzo nastrojowe opowieści w zimowy wieczór, przyprószone padającym śniegiem.

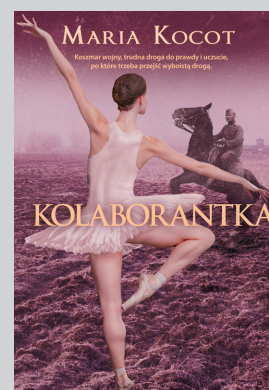
19 stycznia 2023 roku w Centrum Kultury w Bolestawiu, w ramach spotkań Akademii Aktywnego Seniora opowiadała o swej twórczości pisarka Maria Kocot. Pani Maria pokochała nasz bolestawski dwór i to z wrażliwością. Gościła u nas wielokrotnie. Swą aktualną książką otworzyła drzwi historii, przez które przepływały smutki i radości.

„Kolaborantka” to wzruszająca i przepiękna opowieść o sponiewieranym, pełnym ran uczuciu pomiędzy rozbitkami wojny. To także niezwykle świadectwo człowieczeństwa, zaduma nad próbą wybaczenia

i refleksjami nad wydarzeniami, które złały niejedno życie. Nie znamy samych siebie – dopiero okoliczności pokazują, kim jesteśmy. Część akcji rozgrywa się w Bukowni i na terenach ościennych. Powieść skrywa dramaty z szumem Sztoly w tle.

- Czekam na impuls, na coś, co mnie wzruszy... Potrzebny mi jeden pomysł, jedno pióro, jeden impuls... Tylko jeden. A wystarczy, by podzielić się nim z czytelnikiem. Niepięknie pisze się sercem, ukradkiem nocami, z dala od ludzkich spojrzeń, często po to, by rozliczyć się ze swoimi myślami, zastanowić się nad historią - wyznaje pisarka.

- Bardzo kocham ten teren, teren powiatu olkuskiego, z którego pochodzi mój



mąż, dlatego zdecydowałam się opisać ziemię olkuską w krainie wojennych płomieni. Urodziłam się w Bytomiu. To miasto ukształtowało mnie i także znalazło miejsce na karach tej książki” - twierdzi Maria Kocot – bytomianka, doktor nauk ekonomicznych, pisarka, poetka, wykładowca wyższej uczelni, szczęśliwa żona i matka trójki dzieci.

Beata Bazan-Bagrowska

OFERTA BIBLIOTEKI

Listy pisane szeptem – Magdalena Witkiewicz



Listy pisane szeptem to opowieść o miłości nieco zapomnianej, takiej, którą przez lata przykrył kurz niedopowiedzeń, smutki i milczenia. Aż trudno poznać, co pięknego kryje się pod nim... Karolina i Sławek są ze sobą tak długo, że już nie pamiętają tego dnia, w którym po raz pierwszy na siebie spojrzeli. Nie pamiętają również uczucia, które ich wtedy łączyło. Zapomnieli nawet o tym, by ze sobą rozmawiać.

Ich dzieci wyjechały na studia, a brak czasu dla siebie jest tylko wymówką. Oboje pod byle pretekstem spędzają wieczory przed komputerem i zanurzają się w pozornie lepszym, wirtualnym świecie. To właśnie znajdują kogoś, kto zawsze ich wysłucha, zrozumie i wesprze dobrym słowem.

Nota wydawnicza

Córki tęczy – Hanna Cygler



„Córki tęczy” to historia o kobiecej solidarności i potrzebie niesienia sobie pomocy, niezależnie od koloru skóry. Co się stanie, kiedy spotkają się dwie kobiety, które w zwykłych okolicznościach nigdy by się nie poznały?

Joy Makeba mieszka w Pretorii w Republice Południowej Afryki. Opiekuje się dwiema siostrami i każdego dnia walczy o przetrwanie.

Zuzanna Fleming jest właścicielką fabryki w Gdańsku. Nie brakuje jej niczego oprócz miłości. Przystojny Jack proponuje jej egzotyczne wakacje. Mają być noclegi w luksusowych hotelach, wypoczynek na łonie natury i podziwianie dzikich zwierząt podczas safari. Szybko jednak wspaniały urlop przerodzi się w walkę o życie... Kiedy życie nagle wymyka się spod kontroli, zaczyna się prawdziwy thriller.

Nota wydawnicza

Zaczarowana Pani Bibliotekarka – Eliza Mikulska



Czy może istnieć przyjaźń między dzieckiem a dorosłym? Czego w takiej relacji może nauczyć się dziecko od dorosłego, a czego dorosły... od dziecka?

Pierwsze spotkanie Oli i Pani bibliotekarki wywołało zupełnie nieoczekiwane wydarzenie, które zakłopotało dziewczynkę. Jednak wrażliwe, pełne empatii dziecko nieświadomie zaczyna pomagać kobiecie pokonać alergię na... dotyk! Dzięki wspólnemu spędzaniu czasu obie dowiadują się o sobie nowych rzeczy i przez to mogą bardziej wpłynąć na swoją przyszłość.

Nota wydawnicza

Trzecie oko wiedźmy – Danka Braun



Liliana Romańska, właścicielka sklepu obuwicznego i opiekunka czarnego kota, nie jest zwyczajną dziewczyną. Posiada zdolności paranormalne, dlatego brat nazywa ją Wiedźmą. Dzięki instynktowi i wizjonerskim snom Liliana potrafi przewidzieć niebezpieczeństwo i nadchodzące zdarzenia. W jednym ze snów, który często się powtarza, pojawia się postać jej przyszłego męża. Pewnego dnia Lila spotyka tego mężczyznę i nawiązuje z nim bliskie relacje. Jej emocjonalny i psychiczny spokój burzy jednak przyjaciel brata, Dominik Darski, oraz... morderstwo. Wkrótce okazuje się, że także życie Liliany jest zagrożone. Prywatny detektyw Mirek Filer wynajęty przez rodzinę Romańskich podejmuje się znaleźć sprawcę zbrodni i zamachu na Lilę.

Nota wydawnicza

„Bolesławskie Prezentacje”

Nakład: 1500 egz. **Kolportowany na terenie sołectw:**

Bolesław, Hutki, Kolonia, Krążek, Krze, Krzykawa, Krzykawka, Laski, Małobądz, Międzygórze, Podlipie, Ujków Nowy

Wydawca: Centrum Kultury im. Marii Płonowskiej w Bolesławiu, ul. Główna 55, tel. 32 642 40 73, **e-mail:** boleslawskie.prezentacje@wp.pl

Red. naczelna: Beata Bazan-Bagrowska

Redakcja nie odpowiada za treść ogłoszeń i listów od Czytelników oraz zastrzega sobie prawo do zmiany tytułów i objętości nadesłanych tekstów.

Redakcja nie zwraca nadesłanych materiałów.

Nieopisane fotografie pochodzą z archiwum Urzędu Gminy Bolesław

Opracowanie graficzne, skład: Grafpress

Druk: Grafpress