

**UCHWAŁA NR XXVIII/269/2013
RADY GMINY BOLESŁAW**

z dnia 28 listopada 2013 r.

w sprawie częściowej zmiany miejscowych planów zagospodarowania przestrzennego gminy Bolesław.

Na podstawie art. 7 ust. 1 pkt 1, art. 18 ust. 2 pkt 5, art. 40 ust. 1, art. 41 ust. 1 i art. 42 ustawy z dnia 8 marca 1990 r. o samorządzie gminnym (Dz. U. z 2013r. poz. 594 ze zm.) oraz art. 20 i art. 27 ustawy z dnia 27 marca 2003 o planowaniu i zagospodarowaniu przestrzennym (Dz. U. z 2012 poz. 647 ze zm.), art. 46 ust. 1 i art. 50 ustawy z dnia 3 października 2008 r. o udostępnianiu informacji o środowisku i jego ochronie, udziale społeczeństwa w ochronie środowiska oraz o ocenach oddziaływania na środowisko (Dz. U. z 2013r. poz. 1235 ze zm.), w związku z Uchwałą nr XXIII/211/2013 Rady Gminy Bolesław z dnia 27 marca 2013 r. w sprawie przystąpienia do sporządzenia częściowej zmiany miejscowych planów zagospodarowania przestrzennego gminy Bolesław (ze zmianą), po stwierdzeniu, że zmiany planów nie naruszają ustaleń Studium uwarunkowań i kierunków zagospodarowania przestrzennego gminy Bolesław, zatwierdzonego Uchwałą Nr XIX/160/2012 Rady Gminy Bolesław z dnia 19 września 2012 r.

Rada Gminy Bolesław uchwała:

§ 1. Częściową zmianę miejscowych planów zagospodarowania przestrzennego gminy Bolesław, w obszarach jednostek podziału strukturalnego obejmujących całość gminy, oznaczonych numerami: 1 - 7, przyjętych Uchwałą nr XXV/226/2005 Rady Gminy Bolesław z dnia 27 stycznia 2005 r. ogłoszoną w Dz. Urz. Woj. Małopolskiego nr 291, poz. 2111, z dnia 25.05.2005 r.

§ 2. Zakres projektowanej zmiany planów obejmuje:

1. Tekst planów w częściach dotyczących:

- Dopuszczalnej wysokości budynków usługowych i formy dachów oraz przebudowy i rozbudowy istniejących budynków pozostałych;
- Rodzajów nośników energii cieplnej;
- Standardów przebudowy stacji transformatorowych;
- Zasad i warunków scalania i podziału nieruchomości;
- Spójności zapisu ustaleń terenowych z częścią ogólną i strefową oraz stanem przepisów nadrzędnych.

2. Rysunek planu dla terenów położonych w jednostkach: 1 – Bolesław i Hutki, dla rozgraniczenia terenu oznaczonego symbolem „1.P.6” 2 – Laski i Ujków Nowy – Kolonia, dla rozgraniczenia terenu „2.RM.33”

3. Tekst i rysunek planu w obszarze jednostki strukturalnej gminy „ 2. Laski i Ujków Nowy - Kolonia”, w zakresie zmiany przeznaczenia terenu w obrębie działki nr 519/2

§ 3. Integralnymi częściami uchwały są załączniki:

1. Część graficzna, stanowiąca Załącznik nr 1 do uchwały.

2. Rozstrzygnięcie o sposobie rozpatrzenia uwag do projektu – Załącznik nr 2.

3. Rozstrzygnięcie sposobu realizacji zapisanych w planie inwestycji z zakresu infrastruktury technicznej, które należą do zadań własnych gminy, oraz zasadach ich finansowania, zgodnie z przepisami o finansach publicznych – Załącznik nr 3.

§ 4. W tekście planu stanowiącym treść uchwały nr XXV/226/2005 Rady Gminy Bolesław z dnia 27 stycznia 2005 r wprowadza się następujące zmiany:

1. W § 8 ust. 2 otrzymuje brzmienie:

„2. Nakazuje się zachowanie bądź przywrócenie naturalnej obudowy brzegowej zbiorników i cieków wodnych oraz ogólnego dostępu do wód publicznych, z wykluczeniem zabudowy i ogrodzeń przyległego terenu w pasie ochronnym szerokości minimum 5,0 m. (Konieczność zapewnienia dostępu do wody przez właścicieli nieruchomości przyległych do powierzchniowych wód publicznych zgodnie z art. 28 Prawo wodne - Dz.U. z 2005 r. nr 239 poz. 2019, z późniejszymi zmianami; oraz warunki grodzenia nieruchomości przyległych do powierzchniowych wód publicznych, zgodnie z art. 27 ustawy Prawo wodne – Dz.U. z 2005 r. nr 239 poz. 2019, z późniejszymi zmianami).”.

2. W § 12 ust. 8 otrzymuje brzmienie:

„8. Warunki kształtowania architektury nie dotyczą istniejących już obiektów. Przy ich przebudowie, rozbudowie i adaptacji dopuszcza się odstępstwa od podanych zasad w zakresie uzasadnionym, racjonalnym pod względem techniczno ekonomicznym wykorzystaniem istniejącej substancji budowlanej; w tym, wykorzystania na cele użytkowe poddasza budynku, stanowiącego dodatkową jego kondygnację. Zastrzega się warunek uwzględnienia ustaleń planu w zakresie kolorystyki pokryć dachowych i elewacji zewnętrznych oraz detali architektonicznych stosownie do zakresu prowadzonych robót budowlanych.”.

3. W § 12 ust. 11 otrzymuje brzmienie:

„11. Dopuszczalny podział terenu dla odrębnych użytkowników warunkowany jest:

- 1) Bezpośrednim lub prawnie uregulowanym połączeniem każdej działki z publiczną drogą (ulicą), przy zachowaniu odpowiedniej szerokości drogi wewnętrznej z możliwością budowy powiązań sieciowych technicznego uzbrojenia;
- 2) Wykazaniem możliwości urządzenia indywidualnego zjazdu z drogi publicznej (ulicy) dla działek położonych w obrębie istniejących lub planowanych skrzyżowań drogowych i ulicznych, zgodnego z przepisami warunków technicznych jakim powinny odpowiadać drogi publiczne i ich usytuowanie;
- 3) Minimalną powierzchnią działki = 600 m²;
- 4) Minimalną szerokością działki = 18,0 mb oraz kształtem umożliwiającym jej zagospodarowanie odpowiadające warunkom planu miejscowego;
- 5) Możliwością technicznego uzbrojenia przedmiotowego terenu w zakresie niezbędnym dla planowanego użytkowania.”.

4. W § 13 ust. 8 pkt. 6 otrzymuje brzmienie:

„6) Warunki kształtowania architektury nie dotyczą istniejących już obiektów. Przy ich przebudowie, rozbudowie i adaptacji dopuszcza się odstępstwa od podanych zasad w zakresie uzasadnionym, racjonalnym pod względem techniczno ekonomicznym wykorzystaniem istniejącej substancji budowlanej; w tym, wykorzystania na cele użytkowe poddasza budynku, stanowiącego dodatkową jego kondygnację. Zastrzega się warunek uwzględnienia ustaleń planu w zakresie kolorystyki pokryć dachowych i elewacji zewnętrznych oraz detali architektonicznych stosownie do zakresu prowadzonych robót budowlanych.”.

5. W § 13 ust. 10 pkt. 1, 2, 5, otrzymują brzmienie:

- „1) Bezpośrednim lub prawnie uregulowanym połączeniem każdej działki z publiczną drogą (ulicą), przy zachowaniu odpowiedniej szerokości drogi wewnętrznej z możliwością budowy powiązań sieciowych technicznego uzbrojenia;
- 2) Wykazaniem możliwości urządzenia indywidualnego zjazdu z drogi publicznej (ulicy) dla działek położonych w obrębie istniejących lub planowanych skrzyżowań drogowych i ulicznych, zgodnego z przepisami warunków technicznych jakim powinny odpowiadać drogi publiczne i ich usytuowanie.
- 5) Możliwością technicznego uzbrojenia przedmiotowego terenu w zakresie niezbędnym dla planowanego użytkowania.”.

6. W § 14 ust. 7 otrzymuje brzmienie:

„7. Warunki kształtowania architektury nie dotyczą istniejących już obiektów. Przy ich przebudowie, rozbudowie i adaptacji dopuszcza się odstępstwa od podanych zasad w zakresie uzasadnionym, racjonalnym pod względem techniczno ekonomicznym wykorzystaniem istniejącej substancji budowlanej; w tym, wykorzystania na cele użytkowe poddasza budynku, stanowiącego dodatkową jego kondygnację. Zastrzega się warunek uwzględnienia ustaleń planu w zakresie kolorystyki pokryć dachowych i elewacji zewnętrznych oraz detali architektonicznych stosownie do zakresu prowadzonych robót budowlanych.”.

7. W § 14 ust. 8 pkt. 1, 2 i 3 otrzymują brzmienie:

„1) Bezpośrednim lub prawnie uregulowanym połączeniem każdej działki z publiczną drogą (ulicą), przy zachowaniu odpowiedniej szerokości drogi wewnętrznej z możliwością powiązań sieciowych;

2) Wykazaniem możliwości urządzenia indywidualnego zjazdu z drogi publicznej (ulicy) dla działek położonych w obrębie istniejących lub planowanych skrzyżowań drogowych i ulicznych, zgodnego z przepisami warunków technicznych jakim powinny odpowiadać drogi publiczne i ich usytuowanie.

3) Możliwością technicznego uzbrojenia przedmiotowego terenu w zakresie niezbędnym dla planowanego użytkowania.”.

8. W § 15 ust. 4, dodaje się zdanie:

„Nie dotyczy obiektów zabytkowych.”.

9. W § 15 ust. 5, pierwsze zdanie otrzymuje brzmienie:

„5. Kształtowanie architektury obiektów kubaturowych, za wyjątkiem obiektów zabytkowych, powinno uwzględniać.”.

10. W § 15 ust. 5 pkt. 1 otrzymuje brzmienie:

„1) Nieprzekraczalne gabaryty budynków do dwóch kondygnacji nadziemnych. Do liczby tej nie wlicza się kondygnacji przyziemia, powstałej w wyniku sytuowania budynku na znacznych spadkach terenu, jeżeli od najwyższej położonej części otaczającego gruntu poziom podłogi parteru nie przekracza 0,5 m. Dla budynków usługowych administracji, służby zdrowia i opieki społecznej, przyjmuje się gabaryty do trzech pełnych kondygnacji nadziemnych z dopuszczeniem dodatkowej kondygnacji w poddaszu; przy wysokości ścian do 11,5 m (licząc od średniej poziomu terenu do gzymsu lub okapu) i horyzontalnej kompozycji bryły budynków, z wykluczeniem konstrukcji o wielkoprzestrzennym charakterze przemysłowym. Dla tej grupy budynków usługowych położonych w strefach ochrony konserwatorskiej, ogranicza się gabaryty do dwóch kondygnacji nadziemnych z dopuszczeniem dodatkowej kondygnacji w poddaszu i wysokości ścian do 7,0 m.”.

11. W § 15 ust. 6 pkt. 2 i 4, otrzymują brzmienie:

„2) Wykazaniem możliwości urządzenia indywidualnego zjazdu z drogi publicznej (ulicy) dla działek położonych w obrębie istniejących lub planowanych skrzyżowań drogowych i ulicznych, zgodnego z przepisami warunków technicznych jakim powinny odpowiadać drogi publiczne i ich usytuowanie.”.

„4) Możliwością technicznego uzbrojenia przedmiotowego terenu w zakresie niezbędnym dla planowanego użytkowania.”.

12. W § 17 ust. 6 ,otrzymuje brzmienie:

„6. Ustala się zaopatrzenie w ciepło z indywidualnych lub grupowych źródeł energii cieplnej ze stosowaniem paliw odpowiadających wymogom przepisów odrębnych.”.

13. W § 17 ust. 7 pkt. 4 tiret 1, otrzymuje brzmienie:

„- Modernizację wymagających odbudowy stacji, ze zamianą słupowych na wewnętrzne w obrębie centralnej strefy Bolesławia, oraz na pozostałych terenach usługowych i strefach ochrony konserwatorskiej. Dopuszcza się lokalizację nowych stacji odpowiednio do bieżących potrzeb, przy preferowaniu terenów publicznych.”.

14. W § 19 po pkt.6, dodaje się pkt. 7 w następującym brzmieniu:

„7. Położone w obrębie terenów i obszarów górniczych kopalnictwa rud cynku i ołowiu, udokumentowane złoża piasków podsadzkowych – Pustynia Błędowska - Blok IV i Pustynia Błędowska - Obszar pozostały oraz piasków formierskich – Bolesław Starczynów, podlegają ochronie na podstawie przepisów odrębnych Prawa ochrony środowiska i Prawa geologicznego i górnictwa.”.

15. § 20 otrzymuje brzmienie:

„W granicach Zespołu Parków Krajobrazowych Województwa Małopolskiego, utworzonych Zarządzeniem nr 24/09 Wojewody Małopolskiego z dnia 2009-01-30 – na obszarze Otuliny Parku Krajobrazowego Orlich Gniazd, obejmującej część gminy Bolesław, obowiązują przepisy odrębne (aktualnie zawarte w ustawie z dnia 16 kwietnia 2004 r. o ochronie przyrody, ze zmianami).”

16. W § 24 części 2, pozycji 1.UK.1, w ostatnim zdaniu po § 15 skreśla się „ust. 3 i 4”

17. W § 24 części 2, pozycji 1.UK.2, w ostatnim zdaniu po § 15 skreśla się „ust. 3”

18. W § 24 części 2, pozycji 1.UK.3, dodaje się zdanie:

„Obowiązują ustalenia części 1. oraz ustalenia ogólne i strefowe §§ 9, 15 i 17”.

19. W § 24 części 2, pozycji 1.UK.4, po § 15 skreśla się „ust. 3 i 4”

20. W § 24 części 2, pozycji 1.UK.5, po § 15 skreśla się „ust. 3 i 4”

21. W § 24 części 2, pozycji 1.UO.1, tiret 2, po § 15 skreśla się „ust. 3”

22. W § 24 części 2, pozycji 1.UZ.1, po § 15 skreśla się „ust. 3 i 4”

23. W § 24 części 2, pozycji 1.UZ.2, po § 15 skreśla się „ust. 3”

24. W § 24 części 2, pozycji 1.US.1, w ostatnim zdaniu po § 15 skreśla się „ust. 3 i 4”

25. W § 24 części 2, pozycji 1.UI, w ostatnim zdaniu po § 15 skreśla się „ust. 3”

26. W § 24 części 2, pozycji 1.UH/ZP, w drugim zdaniu po § 15 skreśla się „ust. 3”

27. W § 24 części 2, pozycji 1.UH.1, w drugim zdaniu po § 15 skreśla się „ust. 3 i 4”

28. W § 24 części 2, pozycjach 1.MN.6, 1.MN.7; 1.MN.9 – 12 dodaje się „§ 12”

29. W § 24 części 2, pozycji 1.MN.13 - 14, na końcu zdania dodaje się „i § 19”

30. W § 24 części 2, pozycji 1.MN.16 – 17, dodaje się „§ 10”

31. W § 24 części 2, pozycji 1.MN.18 - 24, drugie zdanie otrzymuje brzmienie „Obowiązują ustalenia ust. 1 oraz ustalenia ogólne i strefowe §§ 10, 11, 12, 16 ust. 4-10, § 17 i § 18”

32. W § 24 części 2, pozycji 1.RM.1 – 8a, w drugim zdaniu skreśla się „i § 20”

33. W § 24 części 2, pozycji 1.RM.9 - 10, skreśla się „i § 20”

34. W § 24 części 2, pozycjach od 1.KS.1 do 1.KS.6, skreśla się „§ 13”

35. W § 24 części 2, pozycji 1.PG.1, skreśla się „§ 13”

36. W § 24 części 2, pozycji 1.P.1, dodaje się „§ 15”

37. W § 24 części 2, pozycjach 1.RU.1 i 1.RU. 2, dodaje się „§ 14”

38. W § 24 części 2, pozycji 7.P.1, zdanie „Obowiązują ograniczenia jak dla terenu 7.UK.1.1.” zamienia się na: „Obowiązują ograniczenia jak dla terenu 7.UK.1 pkt. 1 i 2.”

39. W § 24 części 2 pozycja 1.ZN otrzymuje brzmienie:

„1. ZN - Teren zieleni objęty ochroną przyrody. Specjalny obszar ochrony siedlisk natura 2000, pod nazwą Pleszczotka o kodzie PLH 120092, podlegający ochronie na podstawie przepisów odrębnych – ustawy z dnia 16 kwietnia 2004 r. o ochronie przyrody.”

40. W § 24 części 2, po pozycji 1.WS.4 dodaje się pozycję:

„1. KK.1-3 – Tereny bocznic kolejowych objęte przepisami odrębnymi”.

41. W § 25, po pozycji 2.ZP.2, dodaje się pozycję 2.ZP.3, w następującym brzmieniu:

„2. ZP.3 - Teren zieleni urządzonej. Planowany park rekreacji osiedlowej. Zieleń wielopiętrowa, w części zimotrwała, komponowana z elementami małej architektury ogrodowej. W zagospodarowaniu terenu obowiązuje zakaz zabudowy kubaturowej i budowy dróg (ścieżek) asfaltowych oraz ograniczenie do 30% powierzchni przeznaczonej dla wyposażonych placów zabaw dla dzieci. Dopuszcza się uzbrojenie terenu w oświetleniową sieć elektryczną oraz wodociągową. Obiekt wyposażony zostanie w toalety biologiczne oraz pojemnik odpadów stałych. Znajdujący się w granicach parku odcinek rowu melioracyjnego zostanie przełożony lub zagospodarowany zgodnie z przepisami odrębnymi Prawa wodnego. Obowiązują ustalenia ogólne i strefowe §§ 9, 11, 20.”.

42. W § 25, w pozycji 2.RM 19-34, w ostatnim zdaniu dodaje się „§ 10”

43. W § 27, w pozycjach: 4.UO; 4.UK; 4.UI; 4.P2; 4.MN.1-4; 4.MN.5,6; 4.RM.1-4; 4.RM.5-9, w zdaniu – Obowiązują ustalenia ogólne i strefowe, zastępuje się słowa

„§ 16. § 16 ust. 8-10 słowami § 16 ust. 4-10”.

44. W § 30, w pozycji 7.RM 11-13, po 7.UK.1, dodaje się: „pkt. 1 i 2”

45. W § 30, w pozycji 7.RM 28, po 7.UK.1, dodaje się: „pkt. 1 i 2”

46. W § 30, w pozycji 7.RM 29, po 7.UK.1, dodaje się: „pkt. 1 i 2”

§ 5. Do rysunku planu stanowiącego załącznik nr 1 do uchwały nr XXV/226/2005 Rady Gminy Bolesław z dnia 27 stycznia 2005 r. dołącza się rysunek zmiany planu w obszarach jednostek strukturalnych „1. Bolesław i Hutki” oraz „2. Łaski i Ujków Nowy – Kolonia”, jako integralną jego część, stanowiący załącznik nr 1 do niniejszej Uchwały.

§ 6. Wykonanie uchwały powierza się Wójtowi Gminy Bolesław.

§ 7. 1. Uchwała podlega ogłoszeniu w Dzienniku Urzędowym Województwa Małopolskiego i na stronach internetowych Biuletynu Informacji Publicznej Gminy Bolesław.

2. Uchwała wchodzi w życie po upływie 14 dni od dnia ogłoszenia w Dzienniku Urzędowym Województwa Małopolskiego

Przewodniczący Rady

Mirosław Wójcik

PROJEKT

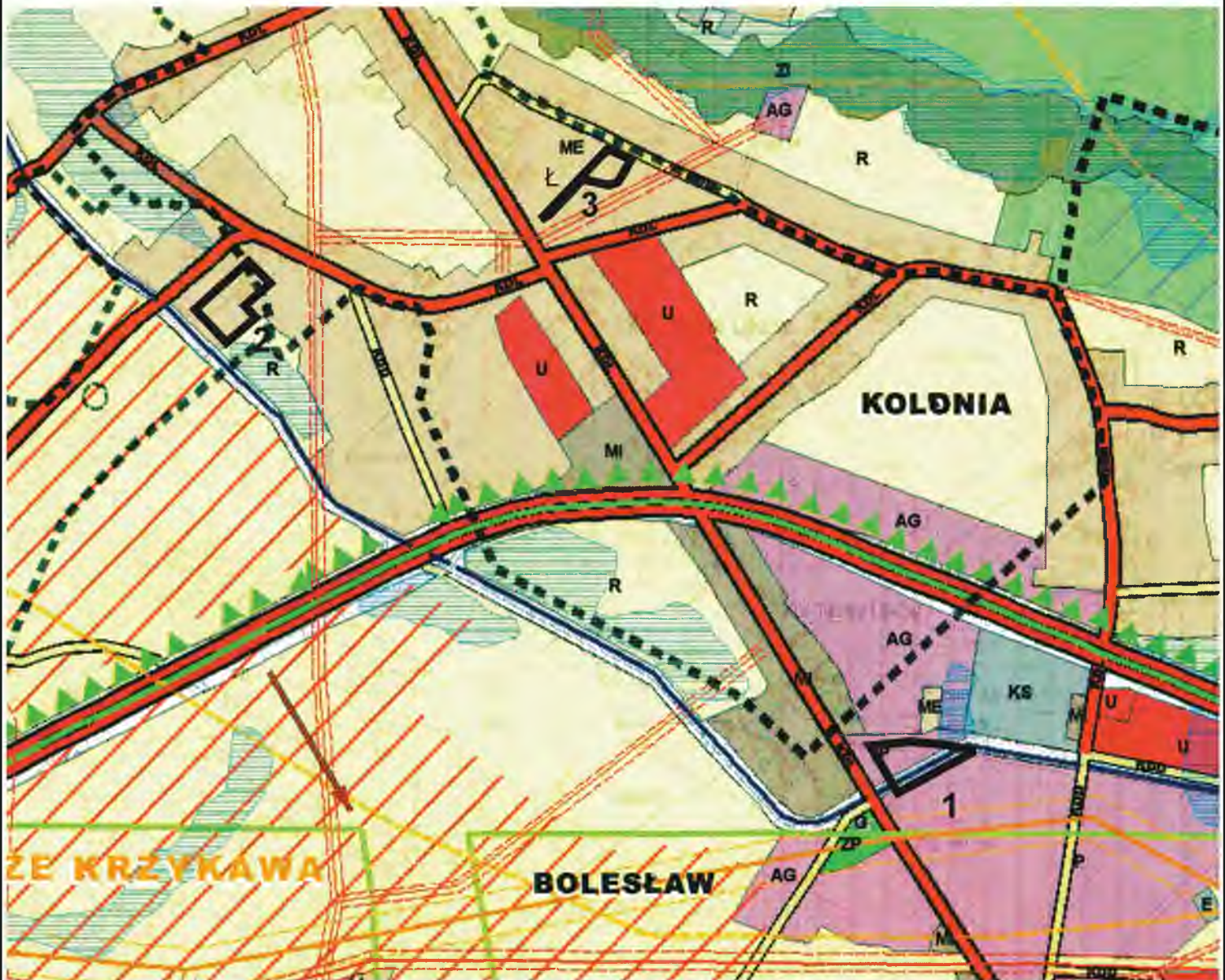
RYSUNKU ZMIANY MIEJSCOWEGO PLANU ZAGOSPODAROWANIA PRZESTRZENNEGO GMINY BOLESŁAW

1 : 1000

PODZIAŁ NA ARKUSZE

1/5	2/5	3/5	4/5	5/5
Karta tytułowa	Wrys ze studium	Oznaczenia i 1 obszar zmiany planów	2 obszar zmiany planów	3 obszar zmiany planów

ARKUSZ 1/5



OZNACZENIA NA RYSUNKU STUDIUM

1,2,3 - OBSZARY OBJĘTE PROJEKTEM ZMIANY PLANÓW

ZAGOSPODAROWANIE TERENU

- ME - TERENY ZAGOSPODAROWANIA EKSTENSYWNEGO - zabudowa mieszkaniowa jednorodzinna, średnioklasowa o niskiej intensywności z drobnymi usługami towarzyszącymi
- MI - TERENY ZAGOSPODAROWANIA INTENSYWNEGO - zabudowa mieszkaniowa, mieszkaniowo-usługowa lub usługowa, tereny o wyższej intensywności zagospodarowania
- MW - TERENY ZABUDOWY MIESZKANIOWEJ WIELORODZINNEJ
- TERENY USŁUGOWE:
 - U - USŁUGI KOMERCYJNYCH - handel, gastronomia, gastronomia, innych usług
 - UP, UA - USŁUGI PUBLICZNYCH, ADMINISTRACJI - urzędy, łączność, służba zdrowia, itp.
 - UK - KULTURY I KULTURU RELIGIJNEGO
 - UO - OŚMIATY
 - UZ - ZDROWIA
- US - TERENY USŁUG SPORTU
- AG - TERENY AKTYWNOŚCI GOSPODARZEJ - usługi, produkcja, transport, inne działalności gospodarcze
- P - OBIEKTY PRODUKCYJNE, SKŁADY I MAGAZYNY
- PGE - PRZEMYSŁ GÓRNICZY I WYDOBYWCZY
- PZL - TERENY WYROBISKA ZWIRU, PIASKU ORAZ DOLOMITU

TERENY URZĄDZEŃ INFRASTRUKTURY TECHNICZNEJ:

- E - ELEKTROENERGETYCZNYCH
- G - GAZOWNICTWA
- K - KANALIZACJI
- W - WODOCIĄGÓW
- O - GOSPODARSTWA ODPADAMI
- KS - TERENY OBSŁUGI KOMUNIKACJI
- TZ - TERENY ZAMKNIĘTE
- ZP - TERENY ZIELENI URZĄDZONEJ
- ZC - TERENY CMENTARZY
- ZN - TERENY ZIELENI OBJĘTEJ FORMAMI OCHRONY PRZYRODY I PROPONOWANA DO OBJĘCIA FORMAMI OCHRONY PRZYRODY
- ZI - TERENY ZIELENI IZOLACYJNEJ
- ZL - TERENY LASÓW
- ZLD - TERENY DOLESIEŃ
- WS - WODY POWIERZCHNIOWE ŚRÓDLĄDOWE
- R - TERENY ROLNE
- ŚRODOWISKO PRZYRODNICZE
 - GRANICA OTULINY PARKU KRAJOWOBRZAWOWEGO "ORLICH GNIAZDZ"
 - GRANICA POTENCJALNYCH OBSZARÓW SPECJALNEJ OCHRONY NATURA 2000
 - GRANICA ISTNIEJĄCEGO UŻYTKU EKOLOGICZNEGO - PLESZCZOTKA GÓRSKA
 - GRANICA PROPONOWANEGO UŻYTKU EKOLOGICZNEGO
 - GLEBY O KLASACH BONITACYJNYCH III I IV
 - LASY OCHRONNE
 - OSIE I CIĄGI WIDOKOWE

TERENY OBJĘTE REKULTYWACJĄ PO DZIAŁALNOŚCI GÓRNICZEJ

OBSZARY ZAGROŻONE PRZYPUSZCZALNYM POWSTANIEM

PODMOKŁOŚCI ZALEWISK I PODTOPIEŃ TERENY

PO LIKWIDACJI KOPALNI ZGH "BOLESŁAW" S.A.

RZĘKI, CIEKI, KANAŁY

OZIECZYSTWO KULTUROWE

OBIEKTY WPISANE DO WOJEWÓDZKIEGO REJESTRU ZABYTKÓW

STREFA OCHRONY KONSERWATORSKIEJ

STANOWISKA ARCHEOLOGICZNE

SIECI INFRASTRUKTURY TECHNICZNEJ

TERENY DRÓG PUBLICZNYCH

WG KLASYFIKACJI TECHNICZNEJ:

GP - GŁÓWNA RUCHU PRZYSPIESZONEGO

KDB - GŁÓWNA

KDZ - ZBIORCZA

KDL - LOKALNA

KDD - DOJAZDOWA

TERENY WĘZŁÓW, KOMUNIKACJI

LINIE KOLEJOWE

SIECI ELEKTROENERGETYCZNE

LINIA WYSOKIEGO NAPIĘCIA 220kV

LINIA WYSOKIEGO NAPIĘCIA 110kV

STREFY OGRANICZONEGO UŻYTKOWANIA OD LINII

SIECI GAZU

SIEĆ WYSOKIEGO CIŚNIENIA - DN 700 8,4 MPa

SIEĆ WYSOKIEGO CIŚNIENIA - DN 500 6,4 MPa

SIEĆ WYSOKIEGO CIŚNIENIA - DN 200 6,4 MPa

STREFY OGRANICZONEGO UŻYTKOWANIA OD GAZOCIĄGU

SIECI WODOCIĄGOWE

MAGISTRALNE WODOCIĄGOWE

WARUNKI GÓRNICZE

GRANICA OBSZARU GÓRNICZEGO RUD CYNKU I OŁOWIU

GRANICA OBSZARU GÓRNICZEGO I TERENU GÓRNICZEGO SZCZAKOWA VI

GRANICA TERENU GÓRNICZEGO

GRANICA UDOKUMENTOWANEGO ŻŁOŻA

PIASKU PODSADZKOWEGO

FILAR OCHRONNY

PRAWDOPODOBNY ZASIĘG WPLYWÓW EKSPLOATACJI

GÓRNICZEJ PO ZAKOŃCZENIU EKSPLOATACJI

OBSZARY STAREGO KOPALNICTWA

SZYBY GÓRNICZE

WPLYW EKSPLOATACJI DOKONANEJ I PROJEKTOWANEJ

W LATACH 2010-2012 NA POW. TERENU

TEREN KATEGORII 0

TEREN KATEGORII I

TEREN KATEGORII II

TEREN KATEGORII III

TEREN KATEGORII IV

TEREN KATEGORII V

KATEGORIA PRZYDATNOŚCI TERENU DO ZABUDOWY

PO LIKWIDACJI KOP. BOLESŁAW

TEREN KATEGORII A

TEREN KATEGORII B

TEREN KATEGORII C

OZNACZENIA NA RYSUNKU ZMIANY PLANÓW:

- Granice obszarów objętych zmianą planów
- Linie rozgraniczające tereny o różnym przeznaczeniu
- 1.P.6 - Tereny obiektów produkcyjnych, magazynów i składów
- 2.RM.33 - Tereny zabudowy zagrodowej
- 2.ZP.3 - Teren zieleni urządzonej

1. OBSZAR ZMIANY PLANU - 1. BOLESŁAW - HUTKI 1 : 1000

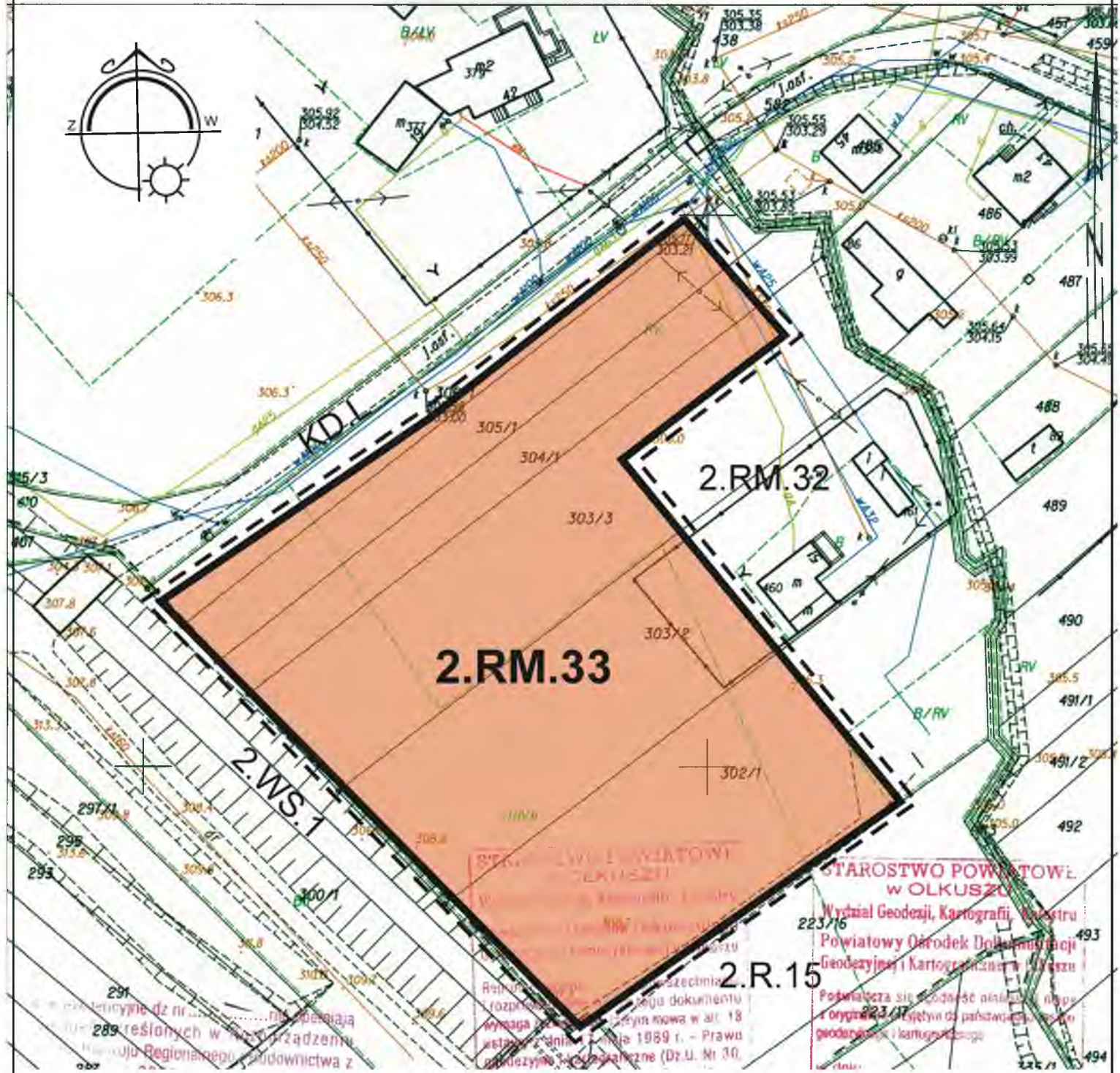
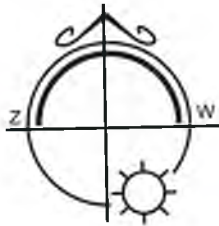


ARKUSZ 4/5

2. OBSZAR ZMIANY PLANU - 2. LASKI, UJKÓW NOWY-KOLONIA

1 : 1000

0 Podziałka: 50 m



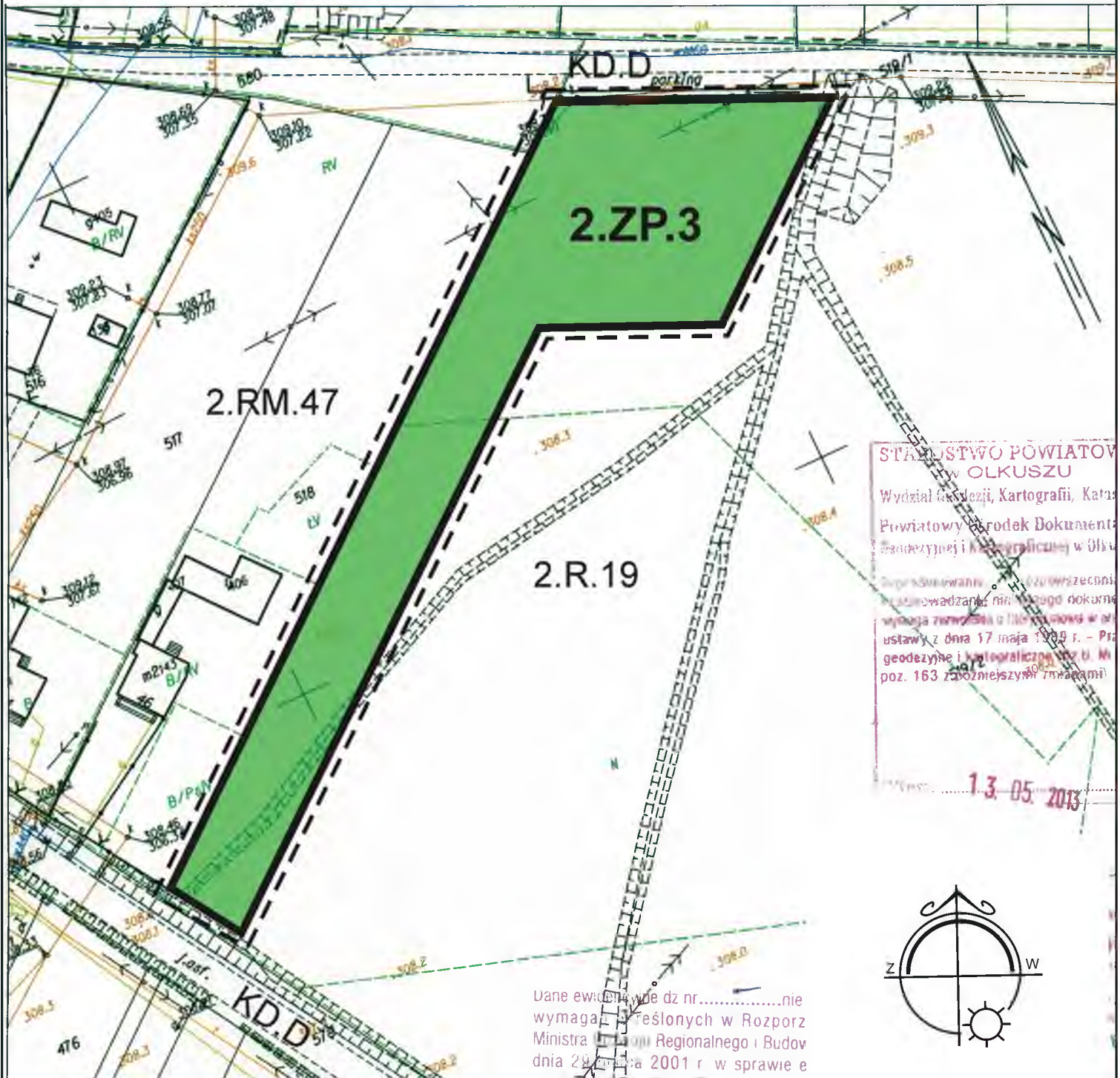
STAROSTWO POWIATOWE
W OLSZTYNIE
Wydział Geodezji, Kartografii, Księgarni
Powiatowy Ośrodek Dokumentacji
Geodezycznej i Kartograficznej w Olsztynie
Podziałka się składa z niżej napisanej
oryginału i 223/17 kopii do państwa
geodezyjnego i kartograficznego

STAROSTWO POWIATOWE
W OLSZTYNIE
Wydział Geodezji, Kartografii, Księgarni
Powiatowy Ośrodek Dokumentacji
Geodezycznej i Kartograficznej w Olsztynie
Podziałka się składa z niżej napisanej
oryginału i 223/17 kopii do państwa
geodezyjnego i kartograficznego

ARKUSZ 5/5

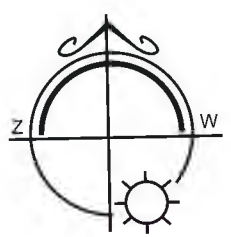
3. OBSZAR ZMIANY PLANU - 2. LASKI, UJKÓW NOWY-KOLONIA

1 : 1000



STAROSTWO POWIATOWE
w OLKUSZU
Wydział Geodezji, Kartografii, Katastru
Powiatowy Biuro Dokumentacji
Geodezyjnej i Kartograficznej w Olkusz
Sprawozdanie z wykonania
zobowiązania z niniejszego dokumetu
wynagrodzenia o ile nie ma w art.
ustawy z dnia 17 maja 1999 r. - Prawo
geodezyjne i kartograficzne (Dz. U.
poz. 163 z późniejszymi zmianami)

1.3.05.2013



Dane ewidencyjne dz nr.....nie
wymagają potwierdzenia w Rozporz
Ministra Regionalnego i Budow
dnia 29 marca 2001 r w sprawie e

Załącznik Nr 2 do Uchwały Nr XXVIII/269/2013

Rady Gminy Bolesław

z dnia 28 listopada 2013 r.

w sprawie: częściowej zmiany miejscowych planów zagospodarowania przestrzennego gminy Bolesław, w obszarach jednostek podziału strukturalnego obejmujących całość gminy, oznaczonych numerami: 1 - 7, przyjętych Uchwałą nr XXV/226/2005 Rady Gminy Bolesław z dnia 27 stycznia 2005 r. ogłoszoną w Dz. Urz. Woj. Małopolskiego nr 291, poz. 2111, z dnia 25.05.2005 r.

Rozstrzygnięcie o sposobie rozpatrzenia uwag do projektu zmiany planów,

wniesionych w okresie jego wyłożenia do publicznego wglądu w dniach od 4 września do 2 października 2013 r. oraz dodatkowym okresie min. 14 dni po wyłożeniu, wyznaczonym na dzień 22 października 2013 r. zgodnie z przepisami art. 18 ustawy z dnia 27 marca 2003 r .

o planowaniu i zagospodarowaniu przestrzennym (Dz. U. z 2012r. poz. 647 z zm.).

Wójt Gminy, zgodnie z art. 17, pkt. 14 powołanej wyżej ustawy, mający wraz z projektem zmiany planów przedstawić listę nieuwzględnionych uwag, podał informację o braku jakichkolwiek uwag do wyłożonego projektu zmiany planów - wykazany w dokumentacji prac planistycznych.

W tym stanie rzeczy obowiązek rozstrzygnięcia Rady o sposobie rozpatrzenia uwag, wynikający z art. 20 ust. 1 ustawy, stał się bezprzedmiotowy.

Przewodniczący Rady

Mirosław Wójcik

Załącznik Nr 3 do Uchwały Nr XXVIII/269/2013

Rady Gminy Bolesław

z dnia 28 listopada 2013 r.

Rozstrzygnięcie o sposobie realizacji zapisanych w planie inwestycji z zakresu infrastruktury technicznej, które należą do zadań własnych gminy oraz zasadach ich finansowania, zgodnie z przepisami o finansach publicznych.

Na podstawie art. 20 ust. 1 ustawy z dnia 27 marca 2003 r. o planowaniu i zagospodarowaniu przestrzennym (Dz. U. z 2012 r. poz. 647 ze zm.), rozstrzyga się o sposobie realizacji zapisanych w planie inwestycji z zakresu infrastruktury technicznej, przyjmując zasady finansowania wymienionych inwestycji zgodnie z przepisami o finansach publicznych.

Środki na realizację inwestycji z zakresu infrastruktury technicznej, należącej do zadań własnych, będą pochodzić z budżetu Gminy oraz zewnętrznych środków pomocowych. Starania o pozyskiwanie środków pomocowych będą prowadzone przez Gminę samodzielnie. Realizacja inwestycji z zakresu infrastruktury technicznej prowadzona będzie we współdziałaniu z innymi podmiotami publicznymi i prywatnymi, działającymi i inwestującymi na terenie Gminy Bolesław tak, aby optymalizować wydatki publiczne, na przykład poprzez realizację infrastruktury technicznej w trakcie budowy lub przebudowy dróg, bądź innych inwestycji realizowanych na tym terenie.

Jako główne zasady rozbudowy infrastruktury technicznej, należącej do zadań własnych Gminy Bolesław, przyjmuje się uwzględnienie interesu publicznego oraz rachunku ekonomicznego liczonego wielkością poniesionych nakładów na jednego mieszkańca, korzystającego z realizowanej infrastruktury.

Przewodniczący Rady

Mirosław Wójcik