

RAPORT Z KONSULTACJI
SPOŁECZNYCH PROJEKTU UCHWAŁY
W SPRAWIE WYZNACZENIA
OBSZARU ZDEGRADOWANEGO
I OBSZARU REWITALIZACJI

GMINA BOLESŁAW



SPIS TREŚCI

1. WSTĘP _____	3
2. PODSTAWY PRAWNE _____	3
3. PRZEBIEG KONSULTACJI SPOŁECZNYCH _____	3
4. FORMA I TRYB KONSULTACJI SPOŁECZNYCH _____	4
4. 1. SPACER BADAWCZY POŁĄCZONY Z WYWIADAMI _____	4
4. 2. DEBATA KONSULTACYJNA _____	9
4. 3. FORMULARZE I ANKIETY _____	14
5. WNIOSKI _____	15

1. Wstęp

Konsultacje społeczne odgrywają istotną rolę w tworzeniu i wdrożeniu programu rewitalizacji w Gminie Bolesław. Przedmiotem konsultacji było poznanie opinii mieszkańców Gminy Bolesław na temat wyznaczonego obszaru zdegradowanego i obszaru rewitalizacji.

Konsultacje społeczne miały na celu zebranie uwag i propozycji dotyczących wyznaczenia obszaru kryzysowego, na podstawie analizy koncentracji negatywnych zjawisk ze sfery społecznej oraz uzupełniająco ze sfery gospodarczej, środowiskowej, przestrzenno – funkcjonalnej, a także technicznej

Celem niniejszego raportu było dostarczenie kompleksowej informacji z przebiegu tych konsultacji i zaprezentowanie uwag i opinii, które wpłynęły od mieszkańców tutejszej gminy na temat w/w obszaru.

2. Podstawy prawne

Konsultacje społeczne przeprowadzono na podstawie art. 6 ust. 2-9, art. 7 ust. 3 i art.11 ust. 3 ustawy z dnia 9 października 2015 r. o rewitalizacji (Dz.U. z 2015 r. poz. 1777) oraz art. 30 ust. 2 pkt. 1a ustawy z dnia 8 marca 1990 r. o samorządzie gminnym (Dz.U. z 2015 r. poz. 1515 - j.t ze zm.)

3. Przebieg konsultacji społecznych

Czas: od dnia 17.06.2016 do dnia 18 lipca 2016.

Miejsce: terenowe konsultacje społeczne- obszar zaproponowany do rewitalizacji (mapa 1 i 2–spacer), debata konsultacyjna- Centrum Kultury w Bolesławiu (Dworek), ankiety do pobrania na stronie podmiotowej gminy w Biuletynie Informacji Publicznej oraz na stronie internetowej Gminy w Bolesławiu – www.gminaboleslaw.pl

Materiały informacyjne: plakat, imienne zaproszenia, formularz konsultacyjny, ankieta konsultacyjna

4. Forma i tryb konsultacji społecznych

Konsultacje społeczne dotyczące przebiegu granic obszaru zdegradowanego i obszaru rewitalizacji prowadzone były w formie:

- spacerów badawczych połączonych z wywiadami,
- debaty konsultacyjnej dla mieszkańców oraz grup przedstawicielskich m.in. Radni Rady Gminy, Sołtysi, Rady Sołeckie, Wspólnoty Mieszkaniowe, Przedstawiciele organizacji pozarządowych oraz Przedsiębiorcy,
- zbierania uwag za pomocą formularza i ankiety zamieszczonych na stronie podmiotowej gminy w Biuletynie Informacji Publicznej oraz na stronie internetowej Gminy w Bolesławiu – www.gminaboleslaw.pl (zakładka „Gminny Program Rewitalizacji Bolesławia na lata 2016-2026”).

4. 1. Spacer badawczy połączony z wywiadami

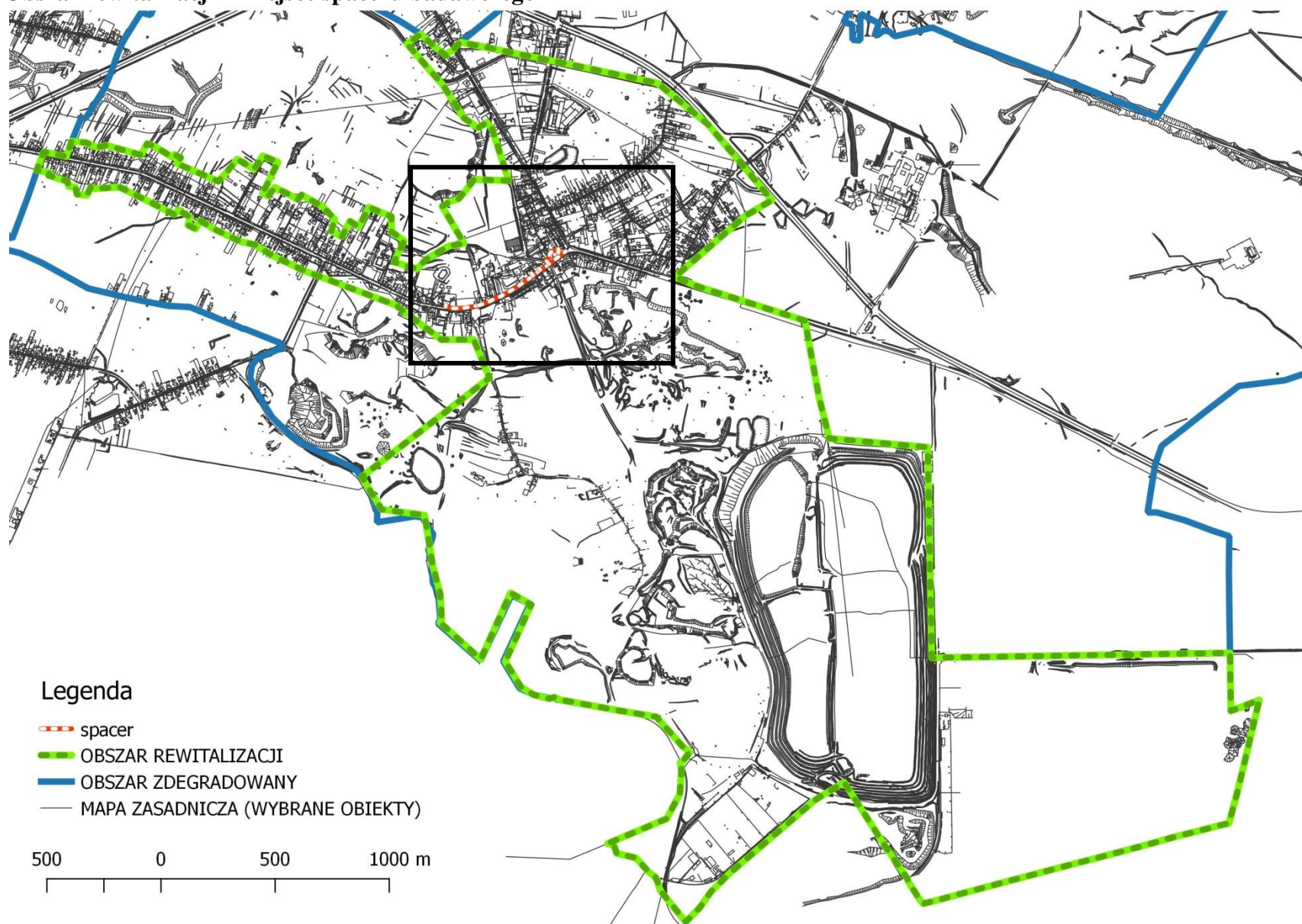
W dniu 1.07.2016 roku na terenie Gminy Bolesław przeprowadzono terenowe konsultacje społeczne w formie spacerów badawczych połączonych z wywiadami. Odbyły się rozmowy z mieszkańcami celem omówienia wyznaczonego obszaru zdegradowanego i obszaru rewitalizacji. W trakcie spacerów poznano opinie 12 mieszkańców gminy (30% ankietowanych). Dokumentację fotograficzną przedstawiono poniżej.



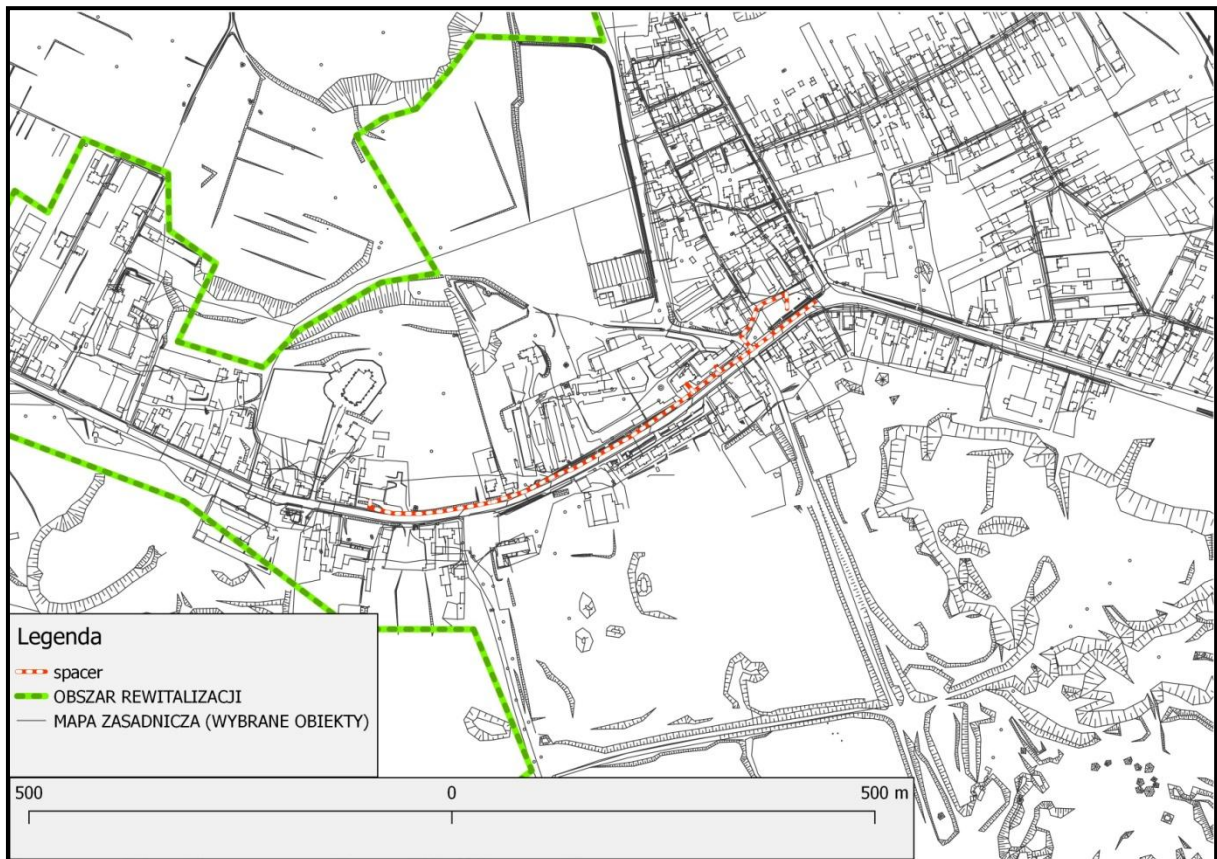


Ponadto w trakcie spaceru sporządzono fotografię aktualnego stanu gminy w granicach obszaru zdegradowanego i obszaru rewitalizacji. Na poniższych mapach zaznaczono: trasę spacerów badawczych (mapa 1 i mapa 2) oraz miejsca w których wykonano zdjęcia (mapa 3). Sporządzona mapa pokazuje granice obszaru rewitalizacji – po konsultacjach.

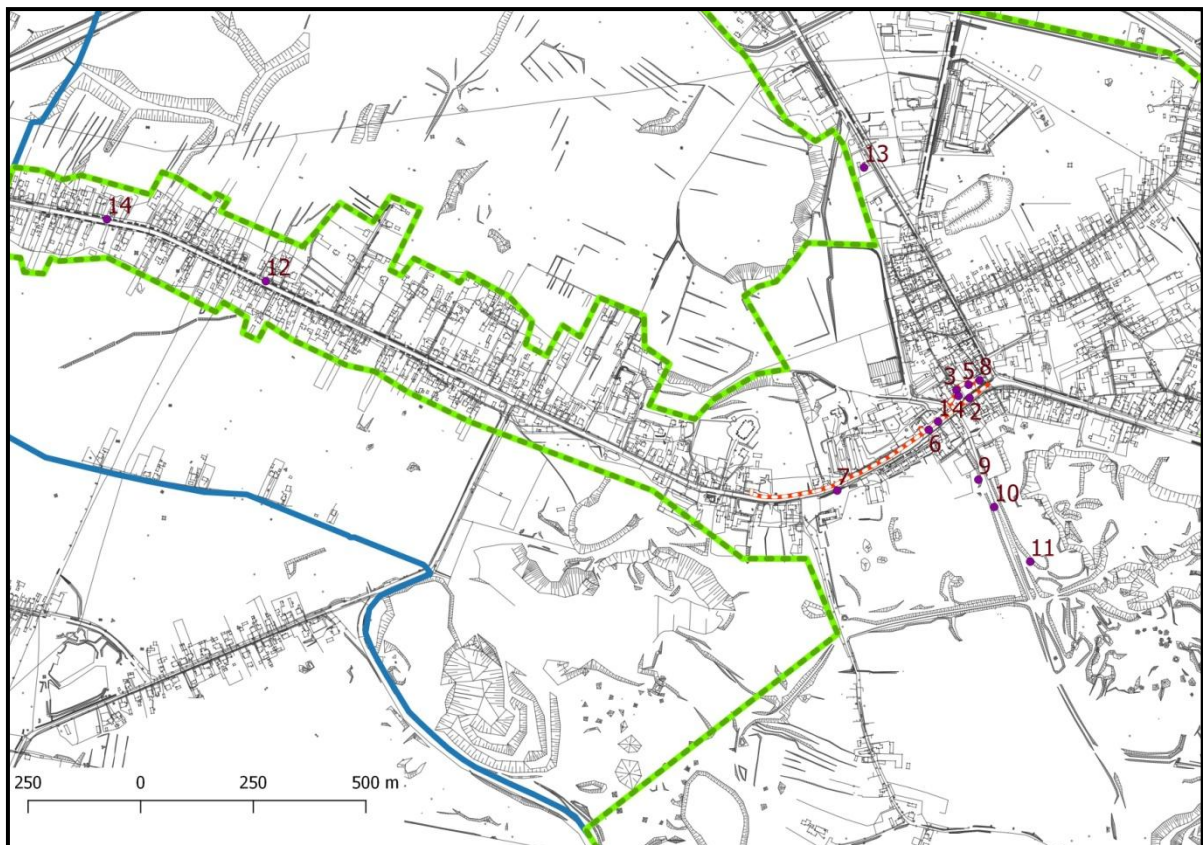
Mapa 1. Obszar rewitalizacji – miejsce spaceru badawczego



Mapa 2. Obszar rewitalizacji – spacer badawczy (powiększenie)



Mapa 3







4. 2. Debata konsultacyjna

W dniu 11.07.2016 została przeprowadzona debata konsultacyjna, na której omówiony został projekt uchwały w sprawie wyznaczenia obszaru zdegradowanego i obszaru rewitalizacji na terenie Gminy Bolesław – opracowany na podstawie danych zastanych pochodzących z instytucji publicznych. Mieszkańcom gminy oraz grupom przedstawicielskim m.in. Radnym, Wspólnotom Mieszkaniowym, przedstawicielom organizacji pozarządowych

została przedstawiona prezentacja aktualnego stanu gminy. Wstępem do debaty było omówienie założeń Ustawy o rewitalizacji, prezentacja projektu „Diagnozy przygotowanej na potrzeby obszaru zdegradowanego i obszaru rewitalizacji Gminy Bolesław”. Następnie odbyła się dyskusja. Wszelkie niejasności zostały wyjaśniane przez Wójta Gminy obecnego na spotkaniu, przedstawicielkę Urzędu Gminy oraz osobę odpowiedzialną za sporządzenie diagnozy.

Na debatę społeczną – jej 1 część zostało zaproszonych 41 osób: Radni Rady Gminy, Sołtysi, Rady Sołeckie, Wspólnoty Mieszkaniowe, Przedstawiciele organizacji pozarządowych oraz Przedsiębiorców, Przedstawiciele Powiatowego Urzędu Pracy, Powiatowej Komendy Policji, Zespół roboczy. Debata została podzielona na 2 części. W pierwszej części debaty uczestniczyło 26 osób, w tym: Sołtys Międzygórza, Radny z Międzygórza, przedstawiciel Rady Sołeckiej z Bolesławia, 3 przedstawicielki Wspólnoty Mieszkaniowej przy ul Główniej, Przewodniczący Rady Sołeckiej Małobądza, Sołtys Krzykawy, przedstawicielka Powiatowego Urzędu Pracy w Olkuszu, przedstawicielka Zakładu Gospodarki Komunalnej „Bolesław”, Kierownik Gminnego Ośrodka Pomocy Społecznej, przedstawiciele Urzędu Gminy, Radna Krza, Radna Bolesławia oraz mieszkańcy. Na drugie spotkanie zostali zaproszeni wszyscy mieszkańcy. W debacie uczestniczyło 6 osób, tj. mieszkańcy Bolesławia, Ujkowa Nowego i Kolonii.







Na debacie społecznej poruszono problem miejscowości Krzykawka tj. stawy osadowe. Kiedyś teren należał do woj. śląskiego. Trafiły tu pozostałości po czyszczeniu drutu i rdzy. Otwarte zbiorniki spowodowały duże zanieczyszczenie gleb i powietrza. Zbiorniki miały być zrekultywowane, jednak do tej pory nie są.

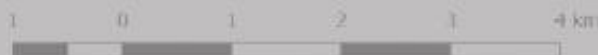
Obszar Krzykawki wskazany przez mieszkańców tej miejscowości nie jest obszarem zdegradowanym, w rozumieniu ustawy o rewitalizacji. Przeprowadzona diagnoza czynników i zjawisk kryzysowych na podstawie zebranych danych od instytucji m.in. GOPS, PUP, Policji, oraz danych zastanych wskazała, że wymieniony obszar nie spełnia kryteriów rewitalizacji. Rozszerzenie granic nie jest zatem zasadne na obecnym etapie prac nad Gminnym Programem Rewitalizacji.

Na debacie konsultacyjnej, na którą przybyli również przedstawiciele Wspólnot Mieszkaniowych, omówiono kwestię dofinansowań do budynków tych wspólnot, m. in. dofinansowania do wymiany poszycia dachowego. Wspólnoty mieszkaniowe znajdują się w obszarze rewitalizacji. Na dalszym etapie prac nad programem rewitalizacji będą one podlegać kolejnym dyskusjom.

W trakcie debaty radni zaproponowali również zmianę granicy przy ul. Głównej, by przebiegała wzdłuż ulicy i obejmując tylko działki zabudowane, nie obejmując części północnej niezamieszkałej, ze względu na to iż są to tereny zalesione, jak wspomniano niezamieszkałe, i na tym etapie prac nad rewitalizacją gminy, żadne prace nie będą tam uwzględniane.



*Serdecznie zapraszamy
Wszystkich Mieszkańców Gminy Bolesław
do udziału w debacie konsultacyjnej
w sprawie wyznaczenia
obszaru zdegradowanego i obszaru rewitalizacji
która odbędzie się dnia 11.07.2016 roku
o godzinie 15:00 w Dworku w Bolesławiu
Bolesław, ul. Główna 55*



*Debata konsultacyjna organizowana jest w celu
omówienia projektu uchwały
w sprawie wyznaczenia obszaru zdegradowanego
i obszaru rewitalizacji na terenie Gminy Bolesław
— opracowany na podstawie danych zastanych
pochodzących z instytucji publicznych
oraz ankiet dostarczonych przez mieszkańców gminy.*

Zapraszamy do aktywnego uczestnictwa!!!

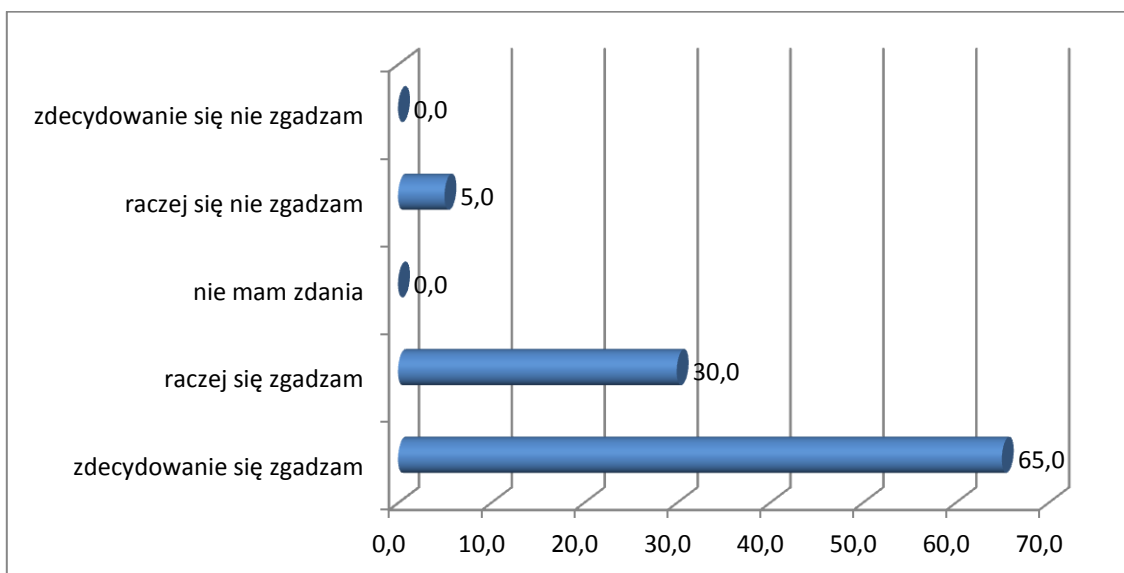
4. 3. Formularze i ankiety

W dniach od 17.06.2016 roku do 18.07.2016 roku została umieszczona na stronie podmiotowej gminy w Biuletynie Informacji Publicznej oraz na stronie internetowej Gminy w Bolesławiu – www.gminaboleslaw.pl (zakładka „Gminny Program Rewitalizacji Bolesławia na lata 2016-2026”) ankieta konsultacyjna. Wydruki ankiet zostały również umieszczone w budynku Urzędu Gminy.

W wyznaczonym okresie zebrano łącznie 40 ankiet. Pierwsze pytanie brzmiało: Czy w Pani/Pana opinii sposób określenia zasięgu obszaru zdegradowanego i obszaru rewitalizacji w Gminie Bolesław jest właściwy i zrozumiały?

Na to pytanie odpowiedzieli wszyscy ankietowani. 65% ankietowanych zdecydowanie się zgadzało z postawionym pytaniem. 5,0% pytanych raczej się nie zgadzało ze sposobem określenia zasięgu obszaru zdegradowanego i rewitalizacji.

Wykres 1. Pytanie nr1 w ankiecie konsultacyjnej: Czy w Pani/Pana opinii sposób określenia zasięgu obszaru zdegradowanego i obszaru rewitalizacji w Gminie Bolesław jest właściwy i zrozumiały?

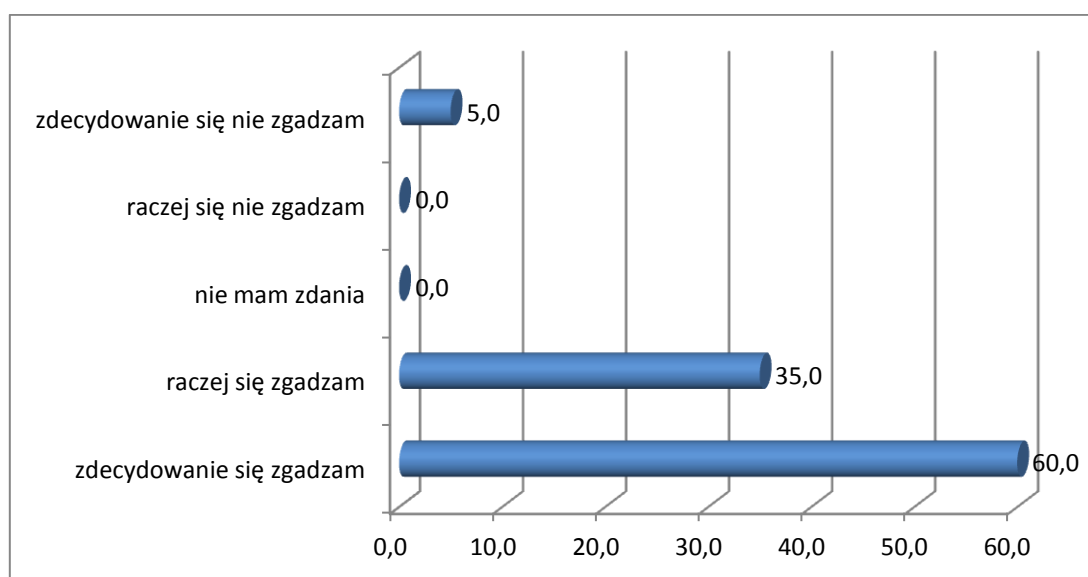


Źródło: opracowanie własne

Drugim obszarem badawczym było poznanie opinii mieszkańców na temat projektowanego przebiegu granic obszaru rewitalizacji na terenie Gminy Bolesław. Na pytanie również odpowiedzieli wszyscy ankietowani. 60% respondentów zdecydowanie zgodziło się z zaproponowanym obszarem rewitalizacji. Jedna osoba uzasadniła swoją

wypowiedź, iż „Procentowy współczynnik bezrobocia i poziom życia mówi sam za siebie”. 5,0% badanych zdecydowanie nie zgodziło się z zaproponowaną granicą obszaru rewitalizacji. Byli to mieszkańcy Krzykawki, którzy zaproponowali zmianę granic o uwzględnienie stawów osadowych w ich miejscowości.

Wykres 2. Pytanie nr 2 w ankiecie konsultacyjnej; Proszę o zaznaczenie Pani/Pana opinii na temat projektowanego przebiegu granic obszaru rewitalizacji na terenie Gminy Bolesław



Źródło: opracowanie własne

Prócz ankiet od mieszkańców, wpłynęły również 4 ankiety od przedsiębiorców, którzy uznali, że obszar powinien być poszerzony o tereny przemysłowe w obszarze dawnego Ujkowa Starego. Wniosek rozpatrzono pozytywnie i poszerzono o te granice.

5. Wnioski

Uwagi zgłoszone podczas przeprowadzonych konsultacji społecznych projektu uchwały Rady Gminy Bolesław w sprawie wyznaczenia obszaru zdegradowanego i obszaru rewitalizacji na terenie gminy zostały wprowadzone do projektu „Diagnozy”. Uwagi dotyczyły zmiany załącznika graficznego- granic obszaru rewitalizacji. Konsultacje społeczne wykazały zmianę obszaru przy ul. Głównej, zmianę części obszaru pogórniczego. Taka zmiana granic spowodowała, iż obecny obszar rewitalizacji zajmuje 17,4% powierzchni gminy. Liczba ludności na obszarze nie ulega zmianie.